



המועצה האזורית חוף אשקלון



תחום התנדבות

משרד הרווחה והשירותים החברתיים

חוברת מערך ההתנדבות

מועצה אזורית חוף אשקלון





דבר ראש המועצה

מתנדבים ומתנדבות,

תרומה, התנדבות ואהבת חינוך הן הבסיס בהפיכתה של קהילה לחזקה ומשגשגת.

"אף אחד אף פעם לא הפך עני מלתת", כתבה אנה פרנק באחד מיומניה. הרי הנתינה היא בחירה, הבחירה שלנו להפוך את הקהילה בה אנחנו חיים לטובה יותר.

נתינה, התנדבות ועזרה לזולת יכולות להתבטא בדרכים מגוונות ובמינונים שונים. כל אחד ואחת מאיתנו יכולים לתרום חלק קטן או גדול להפיכת העולם למקום טוב יותר.

לעיתים נדמה שעשיית החסד נראית כמינורית או מובנת מאליה, אך העשייה שלכם תהיה נדבך עיקרי בחייה של האוכלוסייה שעבורה תתנדבו.

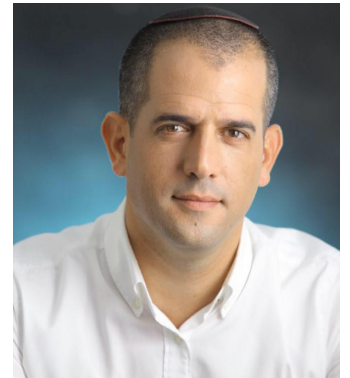
מתנדבים ומתנדבות, אני גאה במערך המועצתי השלם שאתם חלק ממנו. עשייתכם למען הקהילה ראויה להערכה והערצה רבה.

אאחל לכם שתמיד תהיו מהנותנים ולא מהמקבלים.

בברכה והערכה רבה,

איתמר רביבו

ראש המועצה



"מתנדבים

ומתנדבות, אני גאה

במערך המועצתי

השלם שאתם חלק

ממנו. עשייתכם

למען הקהילה ראויה

להערכה והערצה

רבה."



דבר מנהלת אגף רווחה והשירותים החברתיים

מתנדבים יקרים,

חוברת זו פותחת בפניכם פתח לעולם עשיר ומגוון של תכניות התנדבותיות במועצה, בהן מעורבים תושבים רבים.

אין שיעור לערך הנתינה וההתנדבות. הן לנותן והן למקבל.

התושב הנותן יוצא מגבולות עצמו ומשפחתו ומכיר בצרכי הזולת והתושב המקבל יודע ומרגיש כי יש מי שרואה אותו, הוא לא לבד. וזה הבסיס לחוסן קהילתי.

בהפטרה של יום הכיפורים, בעיצומן של התפילות והצום, אנו קוראים את הפסוקים הבאים:

"הלוא פרוס לרעב לחמך ועניים מרודים תביא בית כי תראה עירום וכיסיתו ומבשרך לא תתעלם" (ישעיהו נ"ח)

לא הצום או התפילות הן העיקר והבסיס לחברה מתוקנת, אלא ראיית הצורך של הזולת, לא לעצום עיניים ולהתעלם, לראות את האחר ולתת לו יד כשהוא נמצא ברגעי משבר.

תושבים יקרים, זו גאווה גדולה להיות חלק ממועצה שערך ההתנדבות הוא כה משמעותי בקרב תושביה. אנו קוראים לעוד ועוד תושבים להצטרף לעשייה!

ישר כח לנטע משל, רכזת ההתנדבות, על גיבוש המידע בחוברת זו, על פיתוח התכניות, הקשר עם התושבים והמסירות הגדולה!

בברכה.

אביטל שלום

מנהלת אגף רווחה והשירותים החברתיים



"התושב הנותן יוצא מגבולות עצמו ומשפחתו ומכיר בצרכי הזולת והתושב המקבל יודע ומרגיש כי יש מי שרואה אותו, הוא לא לבד. וזה הבסיס לחוסן קהילתי."



דבר מנהלת מחלקת קהילה והתנדבות ורכזת התנדבות

תושבים יקרים,

שמחות ומתרגשות להגיש לפניכם את חוברת מערך ההתנדבות.

בחוברת תוכלו למצוא מגוון רחב של אפשרויות להתנדב, בהתנדבות מועצתית, התנדבות בעמותות וארגונים הפועלים בשטח המועצה, והתנדבות ישוּבית.

המטרה שלנו במערך ההתנדבות היא להנגיש לכם התושבים את מכלול האפשרויות להתנדב ולהצטרף לכוח המדהים שכבר קיים במועצה, להצטרף למאות מתנדבים ופעילים שמייצרים מציאות של ערבות הדדית ונתינה.

מחקרים רבים נעשו בתחום והוכיחו כי התנדבות משפרת את הבריאות הנפשית והפיזית של הפרט, מעניקה לו תחושת משמעות וחוסן ובכך גם לקהילה בה הוא נמצא.

קהילה חזקה בנויה מעשרות פרטים שאכפת להם, שפועלים יחד. ובכוח האחדות יש עוצמה, תחושת רווחה ומסוגלות גדולה. מועצה אזורית חוף אשקלון התברכה באוכלוסייה מגוונת מלאת לב ונתינה.

הצטרפו אלינו ובואו להתנדב!



נטע משל
רכזת התנדבות

נעמה שטרן
מנהלת מחלקת קהילה והתנדבות

"המטרה שלנו במערך ההתנדבות היא להנגיש לכם התושבים את מכלול האפשרויות להתנדב ולהצטרף לכוח המדהים שכבר קיים במועצה, להצטרף למאות מתנדבים ופעילים שמייצרים מציאות של ערבות הדדית ונתינה."



תוכן העניינים

7	התנדבות מועצתית	34	עמותות וארגונים
8	התנדבות עם ילדים ונוער	35	מתמיד- משמר הגבול- לשמור על הבית
9	אגף הרווחה והשירותים החברתיים	36	השיטור הקהילתי- ניצן ובאר גנים
10	מועדונית לילדים ניצן / מבקיעים	37	מד"א
11	מט"ל- מרכז טיפולי לנוער	38	כיבוי אש
12	בית חם לנערות	39	איחוד הצלה
13	קול הלילה	40	ידידים- סיוע בדרכים
14	מועדונית אלמוגים- לילדים עם צמי"ד	41	עזר מציון- מחוברים לחיים
15	קהילה והתנדבות	42	פעמונים
16	מערך ההתנדבות	43	רשות הטבע והגנים
17	מובילי שעה קל"ה- קהילה למען הקהילה	44	סאנדו
18	תחנת שי"ל- שירות יעוץ לאזרח	45	הקרן לרווחת נפגעי השואה
19	קבוצת פלייבק חוף אשקלון	46	יעוץ לאזרח הוותיק- ביטוח לאומי- חוף מבטחים
20	קבוצת "עצמאות"	47	אפ 60+
21	גינות קהילתיות	48	של"מ- שירות לאומי למבוגר
22	אזרחים וותיקים	49	פנימיית עדן
23	בתים חמים/ מועדוני וותיקים	50	מצמצמים רווחים
24	קהילת פייסבוק 60+ ונפגשים	51	האגודה להתנדבות
25	מועדון מופ"ת- לגיל השלישי	52	בת עמי
26	מרכז יום לקשיש	53	שלומית
27	בטחון ומשאבי אנוש	54	התנדבות בצבא
28	צח"י- צוות חירום וחוסן יישובי	55	התנדבות יישובית
29	יחידת חילוץ- סע"ר- סיוע עצמי ראשוני	56	גמ"ח- סלי מזון למשפחות נצרכות
30	מתנדבים בחירום	58	צוות מעורבות חברתית- גברעם
31	משאבי אנוש	59	חנות ביגוד יד-2 גברעם
32	מינהל החינוך	60	שעת סיפור בסיפריה
33	מחלקת חינוך	61	סיר חם ליולדת
34	גני ילדים	62	מועצה אזרחית חוף אשקלון - מפת יישובים
35	המרכז הקהילתי- מתנ"ס		
36	פורום צעירים		
37	מחלקת תרבות		
38	מחלקת ספורט		
39	מעונות יום וגיל הרך		

התנדבות מועצתית





אגף הרווחה והשירותים החברתיים

האגף לשירותים חברתיים במועצה אזורית חוף אשקלון נותן מענה למגוון צרכים, ברמת הפרט, המשפחה והקהילה, בעת שגרה ובעת חירום.

אנו מאמינים כי לכל אדם יש את היכולת להתעלות ולצמוח מתוך מצבי משבר, וכי לקהילה יש כוחות ויכולות להיטיב עם רווחת הפרט.

אנו מאמינים כי הנהגות הישובים, הפעילים והמתנדבים הם שותפינו הטבעיים לעשייה, וניתן לבסס קשרי שותפות בין עבודת האגף לשירותים חברתיים ובין התושבים המתנדבים במועצה, על מנת לאגם ידע ומשאבים לטובת התושבים הזקוקים לנו.

יישובי המועצה מצטיינים בעזרה הדדית ודאגה לתושבים הנמצאים במשבר. לאחרונה, במסגרת תכנית "שעה קלה", ישנה תשתית לעזרה הדדית בין יישובי המועצה. משמח לראות בני נוער, צעירים ומבוגרים, מתגייסים ומסייעים לתושבים בכלל יישובי המועצה. כולי תקווה ואמונה שתשתית זו תגדל ותתחזק ותהיה למקור גאוה לכולנו.

אנו מאמינים כי עבודה מתוך צניעות, הבנה כי אנחנו חלק ממארג גדול יותר, מאפשרת לנו לראות כל בעיה חברתית ממגוון נקודות מבט, ובסופו של דבר שיתופי הפעולה מביאים לאיגום ידע ומשאבים שמועילים לפרט ולקהילה.

אסיים במשנה מתוך מסכת סנהדרין, ד', ה':
"לפיכך נברא אדם יחידי ללמדך שכל המאבד נפש אחת מישראל מעלה עליו הכתוב כאילו איבד עולם מלא, וכל המקיים נפש אחת מישראל מעלה עליו הכתוב כאילו קיים עולם מלא. ומפני שלום הבריות, שלא יאמר אדם לחברו - אבא גדול מאביך".

כל בני האדם נולדו שווי ערך, כל אדם יכול למצוא את עצמו מתמודד עם קושי או אתגר שלא היה מוכן אליו, וכל אדם יכול להושיט יד ולסייע.

לפרטים

אביטל שלום
מנהלת אגף הרווחה
והשירותים החברתיים
052-2517005
avitals@hof-ashkelon.org.il



מועדונית לילדים - ניצן/ מבקיעים



המועדונית הינה מסגרת טיפולית עבור ילדים בכיתות א'-ו'. סה"כ כ- 15 ילדים מכלל יישובי המועצה. המועדונית פתוחה בימים א-ה בין השעות 13:00-17:30.

במועדונית נמצאת מדריכה, אם בית ובת שירות שמקבלות את הילדים המגיעים לאחר שעות בית הספר.

במסגרת המועדונית יש ארוחת צהריים חמה שמכינים במקום בחום ואהבה ופעילויות שונות ומגוונות להעשרת הילדים כגון תגבור לימודי, חוגים וליווי רגשי.

הילדים מקבלים כלים להתמודדות ופתרון בעיות חברתיות, העלאת בטחון ודימוי עצמי.

צוות המועדונית נמצא בקשר מתמיד עם הצוות החינוכי בבית הספר ועם ההורים, לאורך השנה מתקיימות פעילויות המשלבת את ההורים והילדים לגיבוש וחיזוק התא משפחתי והקשר בין הורים וילדים.

מה?

תגבור הצוות במהלך היום. עזרה בהכנת שיעורי בית, פעם בשבוע לעשות יצירה או משחק חוויתי עם הילדים.

מי?

בעלי אמפתיה, יכולת לעבוד עם ילדים, סבלנות, יציבות עם ילדים, סבלנות, יציבות

מתי?

לפי יכולת המתנדב

איפה?

ניצן, מבקיעים

לפרטים

ניצן - פאני גואטה
מדריכה במועדונית
 053-3408821

מבקיעים - יערה בלזר
מדריכה במועדונית
 054-2062152
yaarababe@gmail.com



מט"ל - מרכז טיפולי לנוער



מרכז טיפולי לנוער מיועד לנערים בגילאי 13-18 מכלל ישובי המועצה.

המרכז פועל בימים: א', ג', ה', בין השעות: 14:00-18:00. הנערים מגיעים בהסעה מבית הספר, אוכלים ארוחה חמה המבושלת במקום, נהנים מפעילות חברתית עשירה ומגוונת, עוברים סדנאות פנימיות וחיזוניות בהתאם לצורכי הקבוצה, מעגלי שיח, טיולים, אטרקציות ועוד, כאשר בסוף יום הפעילות הנערים חוזרים בהסעה לביתם.

בנוסף, לכל נער נבנית תוכנית אישית על ידי העו"ס והמדריכה במטרה לקדם תהליך אישי משמעותי. * המרכז מונה כ-15 נערים לכל היותר.

מה?

העברת סדנאות חד פעמיות או תהליכיות במגוון תחומים הרלוונטיים לגיל העשרה.

מי?

מתנדבים מגילאי 18+ טובים בתחומם ומעוניינים להעביר תוכן לבני נוער

מתי?

בהתאם ליכולת המתנדב/ת ובהתאם לשעות פעילות המקום.

איפה?

ניצן

לפרטים

יוחאי יחב
עו"ס נוער

050-9323217

yohay@hof-ashkelon.org.il



בית חם לנערות



הבית החם הינה מסגרת חינוכית-טיפולית משלימה הפועלת לאחר שעות הלימודים.

הבית החם מיועד לנערות בעלי מאפיינים שונים כגון: בעיות רגשיות, קשיי התנהגות, קשיים חברתיים ועוד.

בבית החם נמצאות 15 נערות אשר מקבלות טיפול אישי קבוצתי. הבית החם פועל 3 ימים בשבוע בין השעות 13:30-18:30.

מה?

המתנדב יכול להעביר חוגים, הרצאות ופעילויות שונות בנושאים כמו: התבגרות מינית, תזונה, קשר עם הורים ועוד.

מי?

מתנדב בעל סבלנות, יצירתיות ואמפתיה

מתי?

לפי יכולת המתנדב ושעות פעילות המקום

איפה?

ניצן

לפרטים

הדר בודיק
עו"ס נערות

050-4422564

hadarb@hof-ashkelon.org.il



קול הלילה

סיירת קול הלילה מבצעת סיורים בשעות הלילה המאוחרות במספר ישובים במועצה.

מטרת הסיירת הינה איתור ויצירת קשר משמעותי עם בני הנוער והפנייה במידת הצורך לגורמים הרלוונטיים בקהילה. הסיירת מורכבת מעו"ס, מדריך וצוות מתנדבים.



מה?

סיורים בלילה ויצירת קשר ראשוני עם הנערים. המתנדבים מקבלים ליווי של עו"ס והכשרות מקצועיות.

מי?

בני 18+ בעלי יכולת אמפטיה, הכלה וגישה לבני הנוער.

מתי?

4 שעות בלילה פעם בשבוע

איפה?

בישובי המועצה

לפרטים

נעם אביב
עו"ס נוער

054-3539053

noam@hof-ashkelon.org.il



מועדונית אלמוגים - לילדים עם צמי"ד



מועדונית אלמוגים נותנת מענה לילדים ובני נוער בגילאי 6-21 הנמצאים על הספקטרום האוטיסטי.

המועדונית מופעלת ע"י עמותת גוונים, בשעות אחר הצהריים בשני מרחבים נפרדים, האחד לילדים והשני לנוער, כשהמטרה היא לייצר מרחב חינוכי בלתי פורמלי משלים אשר מטרתו להעניק חוויה חיובית של קבלה, חום ושייכות ולתרגל מיומנויות חברתיות, רגשיות, לימודיות וכישורי חיים.

לכל משתתפת/ת נבנית תכנית אישית וקבוצתית המפרטת את היעדים והחלומות אותם הם רוצים להגשים, והיא מתחדשת בהתאם להתקדמות המשתתפת/ת ובאופן רשמי- אחת לשנה.

הצוות מורכב מרכזת המועדונית, מדריכה ראשית וצוות מתנדבים שמקבל הדרכה שוטפת.

האווירה במועדונית היא ביתית והמקום כולל מטבח, פינת משחקים ופעילות ופינת מחשב והפעילות כוללת תכנים טיפוליים, חברתיים, סדנאות יצירה ועוד.

שעות הפעילות: 15:00-19:00 בימים א', ב', ד'.



מה?

תפקיד המתנדבים הוא לעבוד בשיתוף פעולה עם חברי הצוות ובהתאם לתכנית האישית השנתית של המשתתפת/ת אותה הם מלווים. נשמח להכיר ולבנות תכנית שתתאים לצרכי המקום וליכולות המתנדב/ת.

מי?

על המתנדב/ת להיות בעל/ת זיקה לילדים ונוער, סבלנות ואחריות. בנוסף, בעלי יכולת לעבוד באופן פרטני ובצוות. התחייבות לרציפות וקביעות.

מתי?

מינימום פעם בשבוע, בהתאם לשעות המקום.

איפה?

בת הדר

לפרטים

בני מרקוביץ
שותף קהילתי, מנהל
המועדנית מטעם
עמותת גוונים
054-4372830

מערך ההתנדבות



מערך ההתנדבות פועל לקידום תחום ההתנדבות כולו ברחבי המועצה, גיוס, שימור, ליווי והוקרת מתנדבים, ליווי ויעוץ למיזמים וארגוני התנדבות, שיתופי פעולה עם עמותות וארגונים הפועלים ע"י ובאמצעות מתנדבים כמו כן פיתוח הזדמנויות חדשות להתנדבות וחיבורים לקידום תחום ההתנדבות.

מחכים לך להיות שותף להשפעה, נתינה והתנדבות

אנו מאמינים כי בכוח היחיד להביא לשינוי בסביבתנו, אדם היוצא להתנדב, משפיע בכך גם על משפחתו, ילדיו והוריו מנחיל סביבו ערכים של ראיית האחר, ערבות ואכפתיות. משפיע על הקהילה שלו בעצם הנתינה ע"י דוגמא אישית ועשייה. יכול להדביק ולסחוף אחריו אנשים נוספים, וכך מעגלי ההתנדבות מתרחבים וגדלים, המעורבות החברתית גדלה והחוסן הקהילתי מתפתח.

הצטרפו אלינו ובואו להתנדב!



תחום התנדבות
משרד הרווחה והשירותים החברתיים

מה?

מוביל התנדבות, מקדם מיזמי התנדבות, אחראי ושותף לקידום תחום ההתנדבות

מי?

בעלי מוטיבציה ורצון לעשייה התנדבותית, יכולת עבודה עצמאית ובצוות, כישורי מנהיגות והובלת מתנדבים.

מתי?

כל הזמן

איפה?

ברחבי המועצה

לפרטים

נטע משל

רכזת מערך ההתנדבות

050-2326859

neta@hof-ashkelon.org.il



מובילי שעה קל"ה - קהילה למען הקהילה



מיזם שעה קל"ה הוקם במטרה לתת סיוע ומענה לתושבים שדקוקים לסיוע חומרי במגוון תחומי חיים, ולעשות חיבור לתושבים אשר רוצים להתנדב ולהשפיע בתוך קהילת חוף אשקלון.

מתוך תפיסה כי ההתנדבות תביא לחוסן קהילתי הן במועצה והן בישוב, תחזק את הקשרים בין יישובי המועצה ותבנה קהילה מעורבת חברתית, משפיעה, יוצרת ובונה מציאות של נתינה והדדיות.

מה?

מוביל ההתנדבות נמצא בקשר ישיר עם אגף הרווחה והעוסיות ומקבל פניות מאגף הרווחה. מנהל פרויקט מתחילתו ועד סופו דרך ריכוז תרומות ומענים ועשיית חיבורים בשטח בסיוע של מתנדבים רבים מרחבי המועצה.

המובילים משתייכים לקבוצת מובילי התנדבות של שעה קל"ה אשר נפגשים אחת לחודש וחצי לשם למידה משותפת וקידום המיזם.

מי?

בעלי מוטיבציה ורצון לעשייה התנדבותית, יכולת עבודה עצמאית ובצוות, כישורי מנהיגות והובלת מתנדבים.

מתי?

בהתאם לצורך עם זמינות של אחת לחודש

איפה?

ברחבי המועצה

לפרטים
יואל קידר
מוביל מיזם שעה קל"ה
 050-3647555
 yoelki@gmail.com



תחנת שי"ל - שירות יעוץ לאזרח



המחלקה לעבודה קהילתית במועצה מפעילה תחנת שירות יעוץ לאזרח לבירור ומימוש זכויות התושבים במגוון נושאים: סיוע במילוי טפסים, כתיבת מכתבים, תיווך מול מוסדות ומשרדי הממשלה, ביטוח לאומי, הוצאה לפועל, סיוע בשכר דירה ודיור ציבורי, סיוע לאוכלוסיות מיוחדות, כגון ניצולי שואה, צרכים מיוחדים עוד.

המרכז פעיל בימים ראשון עד רביעי בין השעות 10:00-13:00.



מה?

קבלת קהל, מענה טלפוני, סיוע במילוי טפסים, ליווי הפונה בתהליך מימוש הזכות.

מי?

אנשים בעלי ידע בישומי מחשב, שימוש ברשת ובנוסף בעלי מיומנויות בין אישיות כגון: הקשבה והכלה. בנוסף בעלי מקצוע כגון: עו"ד, מנהלי חשבונות, יועצים פנסיוניים ועוד תחומים רלוונטים למיצוי זכויות.

מתי?

אחת לשבוע למשך 3 שעות בשעות הפעילות

איפה?

במועצה בבת הדר

לפרטים

צפירה דנון
מרכזת תחנת שי"ל

08-6776458

shil@hof-ashkelon.org.il



קבוצת פלייבק חוף אשקלון



הקבוצה הוקמה במטרה לאפשר מקום לתושבי המועצה להפגה ולעיבוד רגשי של החוויות המופיעות בעקבות המצב הביטחוני המתמשך דרך כלי המשחק של אומנות הפלייבק והתאטרון. מיזם זה נעשה בשיתוף פעולה בין המחלקה הקהילתית למרכז החוסן במועצה.

מה?

השחקנים משתתפים בקורס פלייבק אחת לשבוע ומופיעים בהתנדבות בפני תושבי המועצה והישובים השונים.

מי?

הקבוצה מורכבת מתושבי המועצה בגילאי 30+ שמשתתפים בחוג הפלייבק בהנחייתו של דני נבט.

מתי?

הופעות ביישובי המועצה על פי הזמנה.

איפה?

יישובי המועצה

לפרטים

נעמה שטרן
מנהלת מחלקת קהילה
והתנדבות
 052-4474748
naama@hof-ashkelon.org.il

שקד הס
עו"ס קהילתית במרכז
חוסן
 054-5640841
shaked@hof-ashkelon.org.il



קבוצת "עצמאות"



קבוצת עצמאות הינה קבוצת הורים לילדים עם צרכים מיוחדים אשר פועלת בשיתוף אגף הרווחה והמחלקה הקהילתית בכדי לקדם מטרות משמעותיות בתחום הצרכים המיוחדים במועצה. בראשית דרכנו ערכנו מיפוי צרכים ראשוני בכדי לבחון את השטח לצורך קידום המטרות. אנו פועלים ע"פ חלוקה לצוותי עבודה, הקבוצה פועלת בהתנדבות מלאה ומחויבות קהילתית במטרה לקדם פתרונות ומענה לצרכי האוכלוסייה המיוחדת ומשפחותיהם במגוון תחומי החיים. זאת על ידי הגברת מודעות, שוויון הזדמנויות, שילוב והכלה בכל יישובי המועצה ומוסדותיה.

בנוסף, הקבוצה פועלת לקידום הסברה ומיצוי זכויות תוך גיוס משאבים והשפעה במוקדי קבלת ההחלטות.

במהלך התקופה פעלנו בכמה מישורים כגון: פרויקט הפנינג שנתי שנכנס כמסורת מועצתית, הקמת מועדונית לילדים עם צרכים מיוחדים, ימי הפוגה, חוגים וסדנאות.



מה?

אחת לחודש מתקיים שיח של ההורים סביב נושא הצרכים המיוחדים בכדי לקדם המטרות, והעלאת מודעות וגיבוש בקרב המשפחות.

מי?

הורים לילדים עם צרכים מיוחדים שמעוניים לקחת חלק במיזם חשוב זה ולהשפיע על עתיד הקהילה ואיכות החיים.

מתי?

מפגשים אחת לחודש

איפה?

בת הדר

לפרטים

אורטל כהן זדה
עו"ס במחלקה
הקהילתית
 050-2326615

עדנה בוסקילה
נציגות הורית
 053-2480519



גינות קהילתיות



פורום גינות קהילתיות עוסק בהעלאת מודעות ובקידום תחום הקיימות והגינות הקהילתיות ביישובי המועצה. הינו תוצר של שיתוף פעולה בין אגף איכות הסביבה, מחלקת קהילה והתנדבות באגף לשירותים חברתיים ובין תושבים פעילים. מטרת הגינות הקהילתיות הינה לחבר ולגבש את הקהילה ולהגביר את תחושת השייכות, תוך עידוד אקטיביזם והעלאת מודעות סביבתית. הפעילויות בגינות מגוונות וכוללות, בין היתר, שתילה, גידול ירקות, מפגשי בישול משותפים, מפגשים חברתיים שונים לכלל הגילאים ועוד. כיום, קיימות 9 גינות ברחבי המועצה.

מה?

רכזי הגינות הקהילתיות מובילים את הגינות ביישובים ביחד עם מתנדבים נוספים ביישוב. אחת לחודש וחצי רכזי הגינות מכלל המועצה נפגשים כקבוצת עמיתים, כל פעם ביישוב אחר, במטרה לקדם את הגינות בפרט ואת תחום הסביבה והקיימות בכלל.

מי?

כל מי שהנושא מעניין אותו

מתי?

מפגש אחת לחודש וחצי

איפה?

בגינות הקהילתיות במועצה

לפרטים

מיכל זיו אור

**עו"ס במחלקת
הקהילתית**

054-6969435

michalz@hof-ashkelon.org.il

בתים חמים/ מועדוני וותיקים



הבית החם נועד לסייע לאזרחים וותיקים החיים בקהילה לייצר מפגש חברתי וקבוצת שווים במסגרת חברתית א-פורמלית באמצעות מפגשים שבועיים קבועים. כיום ישנם 17 בתים חמים בישובי המועצה, אשר מופעלים ע"י רכז או צוות מתנדבים אזרחים וותיקים בעצמם שדואגים לקיום הפעילויות וקשר עם האזרחים הוותיקים בישוב.

מה?

העברת חוגים, הרצאות ופעילויות שונות

מי?

אנשים בעלי מקצוע או תחום עניין המעוניינים לתרום מהידע או הכשרון שלהם לטובת האזרחים הוותיקים

מתי?

התנדבות חד פעמית/ מתמשכת

איפה?

יישובי המועצה.

לפרטים

ענבל ליבנה
עו"ס קהילתית במדור
לאזרחים וותיקים
 08-6776442
inbal@hof-ashkelon.org.il



קהילת פייסבוק שישים + ונפגשים



קהילת הפייסבוק לחברי הגיל השלישי במועצה אזורית חוף אשקלון הוקמה במטרה ליצור הזדמנויות לקשר וחיבורים בין תושבי המועצה לבין עצמם ובין התושבים למועצה, ולחזק את החוסן הקהילתי והאישי.

אנו כאן כדי ליצור קהילה מאוחדת אשר משתפת ברעיונות, במידע ובפעילויות חברתיות קהילתיות, ובעיקר יוצרת הזדמנויות להפגת הבדידות, לצחוק, ליצירה, להנאה, להיכרות ולקשרים בין חבריה.



מה?

קהילת 60+ ונפגשים מחפשת כותבי תוכן ואנשים שינהלו את הקהילה, יעלו תכנים, יעבו את כמות החברים, יצרו מפגשים וחיבורים בין התושבים - בתוך הפייסבוק ומחוצה לו.

מי?

מי שאוהב לכתוב, נהנה להתנסות בעולמות הדיגיטל מצד אחד, ולעבוד עם אנשים מצד שני. מי שמבין את הערך שבקהילה ובחיבורים ומעוניין לעשות זאת בדרך ייחודית ומעניינת

מתי?

לפי יכולתו של המתנדב קיימת גמישות בשעות

איפה?

בכל מקום, באמצעות מחשב או במפגש עם אנשים ברחבי המועצה.

לפרטים

ענבל ליבנה
 עו"ס קהילתית במדור
 לאזרחים ותיקים
 08-6776442
inbal@hof-ashkelon.org.il

שקד הס חבויניק
 עו"ס קהילתית מרכז חוסן
 08-6675598
shaked@hof-ashkelon.org.il



מועדון מופ"ת - לגיל השלישי



מועדון מופת לגיל הזהב בישוב ניצן, פתוח בימים א', ג', ה' בין השעות 13:00-08:15.

במקום יש ארוחת בוקר וצהריים לאורך היום ישנם פעילויות רבות: בתחומי האומנות, השירה, ספורט, טיולים וסיורים ובימי חמישי יש פרשת שבוע.

מה?

יצירת קשר אישי עם המבוגרים, סיוע לצוות המקום בפעילויות השונות, העברת תוכן רלוונטי למבוגרים ועוד

מי?

כל אדם שמתעניין בתחום, עם זיקה לאוכלוסייה המבוגרת, ורצון להתנדב

מתי?

בשעות שהמקום פעיל, לפי יכולת המתנדב

איפה?

ניצן

לפרטים

איריס יהודה
מנהלת המועדון מופ"ת
 054-7775817
airis2967@gmail.com



מרכז יום לקשיש



מרכזי היום מהווים גורם מרכזי במערך השירותים שניתנים לאוכלוסייה המבוגרת בישראל. מרכז היום שלנו מאפשר לאזרח הוותיק להמשיך ולהישאר בקהילה בכך שהוא מספק מענה למכלול צרכים. במרכז היום חוף אשקלון רשומים כ- 110 מבקרים. חלקם מגיעים דרך חוק סיעוד חלקם דרך השמות רווחה וחלק באופן פרטי. מרכז היום פתוח משעה 7:00 עד 15:00. במקום יש ארוחת בוקר וצהריים ומגוון סוגים ופעילויות בתחומים שונים: חדר מלאכה שפתוח כל יום, פעילויות ספורט, סדנאות, הרצאות, פעילויות מוזיקה, טיולים וימי כיף המותאמים לצרכי האוכלוסייה הוותיקה. מבקרי מרכז היום נהנים ממסגרת תומכת שמגבירה את היכולת לנהל חיים תקינים בסביבה טבעית וסל הפעילויות והמוצרים להם הם זוכים מחזק ומשמר את יכולותיהם ומהווה מסגרת תומכת.

מה?

יצירת קשר אישי עם הוותיקים, העברת תוכן וסדנאות בנושאים שונים ומגוונים. סיוע לצוות המקום בהגשת אוכל ופינוי. וכל דבר הנצרך למקום.

מי?

כל מי שמעוניין להתנדב ומעניין אותו תחום זה

מתי?

לפי יכולתו של המתנדב ובשעות הפעילות של המקום

איפה?

בת הדר

לפרטים

גיורא נחשון

מנכ"ל העמותה למען הקשיש- חוף אשקלון

054-6365636

giyoran@hof-ashkelin.org.il



צח"י - צוות חירום וחוסן יישובי



מרכז חוסן במועצה אחראי על גיוס ושימור צוותי חוסן יישוביים (צח"י) ביישובים שאמונים על החירום ביישוב. המתנדבים עוברים הכשרות ותרגילים מתוך תפיסה כי כאשר אנחנו מוכנים בשגרה, אנו מוגנים בחירום. צוותי הצחי שלנו הם הקשר של מרכז חוסן ליישוב. דרכם אנו שומעים על הצרכים היישוביים ובאמצעותם מפרסמים את הסדנאות שאנחנו מקיימים במועצה וביישובים השונים שמטרתן חיזוק החוסן הקהילתי והאישי של תושבי המועצה. צוותי הצחי שלנו הם צוותים שפועלים בהתנדבות למען היישוב, ולכן חשוב לנו להוקיר ולהעשיר אותם במהלך השנה.

*בתמונה, פרום צח"י שמתקיים אחת לחודשיים ומטרתו למידה וחשיבה משותפת בנושא עבודה בשעת חירום.



מה?

הגשת סיוע במצבי משבר וחירום בתחומים שונים על פי הצורך ליחידים, משפחות וקהילה.

מי?

תושבים מגיל 20+, זמינות בחירום

מתי?

זמינות בשעת חירום, השתתפות במפגשי שימור בשגרה. ההתנדבות כרוכה בהכשרה.

איפה?

ברחבי המועצה

לפרטים

חיה בוקבוזה
שקד הס חבוניק
עו"ס קהילתית מרכז חוסן
08-6775598
hosen.hof.ashkelon@gmail.com



יחידת חילוץ- סע"ר- סיוע עצמי ראשוני



יחידת החילוץ סע"ר (סיוע עצמי ראשוני) תפעל לחילוץ והצלת בני אדם במצבי חירום דוגמת רעידות אדמה, קריסת מבנים ואירועי חירום במועצה.

מה?

הצטרפות לכוחות הבטחון שיפעלו במצבי חירום שונים. סיוע בזירה בחילוץ והצלה כמענה ראשוני. המתנדבים יעברו הכשרה מתאימה ויצויידו בערכת חילוץ מתקדמת

מי?

אם הינך צעיר. ברוחך, בגילאי 30-60 בעלת בריאות תקינה וכושר גופני גבוה ואינך משרתת. בשירות מילואים פעיל

מתי?

בהתאם לצורך

איפה?

ברחבי המועצה

לפרטים

אמנון דיו

קב"ט המועצה

050-7260811

amnon@hof-ashkelon.org.il



מתנדבים בחירום

התנדבות תושבים היא מאבני היסוד של החוסן באישי והחברתי באירועי משבר וחירום. במציאות הבטחונית המתמשכת המועצה זקוקה למתנדבים על מנת לשמור על רציפות תפקודית במתן המענה לתושבים.

מה?

הצטרפות לסד"כ של המועצה, מענה טלפוני, קבלת הודעות מתושבים והעברתם לגורמים הרלוונטיים. והשתלבות בתחומים שונים בהתאם לצרכים נוספים שעולים מהשטח.

מי?

תושבים בעלי יכולת בסביבת עבודה ממוחשבת, יכולת ביטוי בעל פה, שירותיות.

מתי?

המצאות בקרבת המועצה בחירום, ההתנדבות הנה במשמרות.

איפה?

מבנה המועצה בבת הדר

לפרטים

נטע משל

רכזת מערך ההתנדבות

050-2326859

neta@hof-ashkelon.org.il



משאבי אנוש



מחלקת משאבי אנוש משמשת כגוף מסייע למתנדבים אשר רוצים להתנדב במחלקות השונות במועצה.

מה?

התנדבות במחלקות השונות במועצה בהתאם לצורך

מי?

בגילאי 18+ עם רצון להתנדב ותודעת שירות

מתי?

בשעות הפעילות של המועצה

איפה?

מועצה אזורית בת הדר

לפרטים

גלית קקון
054-6671600





מחלקת חינוך

במערכת החינוך, במועצה האזורית חוף אשקלון, מתחנכים כ-6000 תלמידים מגיל 3 ועד גיל 18: בגני הילדים, בביה"ס היסודיים, בחטיבות הביניים ובחטיבות העליונות, במסגרות החינוך המיוחד, בחינוך הממלכתי ובחינוך הממלכתי-דתי.

כלל תלמידי המועצה נהנים ממגוון שירותים חינוכיים תומכים, ביניהם שרות הפסיכולוגי, מרכז טיפולי אתגרים, מרכזי העשרה בנושאים יחודיים, תכניות סל תרבות וחוגים לפיתוח יכולות נפש וגוף.

הצוותים החינוכיים מאמינים בברכה המצויה בכל ילד וילדה, בטיפול כוחות התלמידים והמחנכים, הקניית ערכים ומורשת, פיתוח מיומנויות המאה ה-21 ועידוד מצוינות בתחומי הדעת והכישורים השונים.

בביה"ס היסודיים והעל-יסודיים אנו מטמיעים למידה משמעותית, למידה מבוססת פרויקטים ולמידה מבוססת חקר ובעיות.

מנהל החינוך מבקש לדייק מענה מיטבי לכל תלמיד ותלמידה בעתות שגרה וחירום וברלבנטיות למצבים המשתנים.

במועצה ישנם 6 ביה"ס יסודיים, 3 מהם בזרם החינוך הממלכתי, ו-3 בזרם החינוך הממלכתי-דתי. ביה"ס שלנו פרוסים ברחבי המועצה החל מהצפון, קיבוץ ניצנים, דרך הישובים ניצן, באר-גנים, ברכיה ועד ליד מרדכי בגבולה הדרום-מערבי של המועצה.

במועצה 4 ביה"ס על יסודיים, שש-שנתיים, תיכון שקמה דרכא, כפר הנוער כפר סילבר, אולפנת נווה דקלים וישיבת דרכא בני יששכר.

מה?

עזרה פרטנית לילדים, סיוע לצוותי החינוך המיוחד, סיוע לימודי לילדים מתקשים א-יב' וסיוע לקראת בגרויות (גילאי חטיבה ותיכון עדיפות למורים (בגמלאות)

מי?

מתנדב שיש לו סבלנות, אהבת ילדים

מתי?

לפי יכולת המתנדב

איפה?

בכל רחבי המועצה

לפרטים

תמי חנוך

עו"ס במחלקת חינוך

054-6544575

tamih@hof-ashkelon.org.il

פורום צעירים



פורום מנהיגות של צעירים וצעירות הפועלים יחד, בהתנדבות מלאה במטרה להשפיע על חיי הצעירים במועצה, לקדם יוזמות ולהיות חלק ממקבלי ההחלטות. במסגרת הפורום המתנדבים עוברים הכשרות בתחומי מנהיגות, קהילה ויוזמות, מכירים את המועצה ושירותיה ויחד מניעים את חיי הצעירים במועצה קדימה.

הפורום הינו יוזמה היוצאת ממרכז צעירים. מרכז הנותן מענה לצעירים בגילאי 18-40 תושבי המועצה בתחומי ליבה הבאים: עשייה חברתית ופיתוח קהילה, ייעוץ והכוונה ללימודים וקריירה, מלגות לסטודנטים תמורת שעות התנדבות בקהילה, הרצאות וערבי תרבות והעשרה.

מה?

הפורום נפגש אחת לשלושה שבועות ובמקביל מקדם יוזמות למען השפעת חיי הצעירים במועצה

מי?

צעירים בגילאי 18-40 המעוניינים להשפיע על תחום הצעירים במרחב המועצתי

מתי?

זמינות בהתאם לצרכים ולפרויקטים

איפה?

ביישובי המועצה

לפרטים

קרן ברוך
מנהלת מרכז צעירים

050-3159367

kerenbb@hof-ashkelon.org.il



מחלקת תרבות



אמונה על בניית תוכן מגוון ברמה המועצתית ותומכת בפעילות ברמה היישובית. מייצרת תרבות איכותית שמהווה חלק מהחוסן הקהילתי. התפיסה המנחה את המחלקה היא "תרבות בונה קהילה" בחוף אשקלון.

מה?

המתנדבים ישולבו בהפקות מועצתיות ובפרויקטים ייחודים ברחבי המועצה. סיוע לוגיסטי וסיוע משרדי בשוטף ובאירועי שיא.

מי?

אנשים בעלי תקשורת בינאישית ואחריות שיודעים להניע פרויקטים מרובי משימות.

מתי?

בהתאם לצרכים

איפה?

ברחבי המועצה

לפרטים

אבי מצויינים
מנהלת מחלקת תרבות
 054-5707340
avim@hof-ashkelon.org.il



מחלקת ספורט



המועצה האזורית חוף אשקלון מעודדת את תושביה לסגל אורח חיים בריא ופעיל באמצעות מחלקת הספורט אשר אחראית על חוגים ופעילויות בישובי המועצה, פיתוח ספורטאים וטיפול מצוינות דרך קבוצות תחרותיות המשחקות בליגות השונות ומייצגות את המועצה. כמו גם הקמת טורנירים וליגות מקומיות, קיום אירועי ספורט לכלל האוכלוסייה ולכל הגילאים.

הספורט הינו כלי משמעותי לבניית חוסן קהילתי, יצירת חיבורים חברתיים וטיפול חינוך הילדים והנוער לאורחות חיים בריאים ופעילים.

*אפשרויות התנדבויות

1. התנדבות במסגרת מועדון הכדורסל- השתתפות באימונים כעוזרי מדריך, חניכה וליווי שחקנים/ות צעירים, ליווי קבוצות הליגה במסגרת משחקי הבית המתקיימים במועצה ולקיחת חלק משמעותי במזכירות המשחק. התנדבות זו תחשוף את המתנדבים לעולם הכדורסל ובנוסף תעניק להם כלים ראשוניים מעולם ההדרכה והחניכה.
2. השתתפות באירועי ספורט מועצתיים- המתנדבים יהוו חלק בלתי נפרד מאירועי הספורט המועצתיים החל משלב הרעיון, דרך יצירת תכנית עבודה וקיום בפועל של האירועים תוך כדי שהם מהווים חלק מצוות הארגון של האירוע.
3. חונכות לפעילויות וחוגי ספורט לצרכים מיוחדים- במועצה האזורית פועל חוג ייחודי לילדים ונוער עם צרכים מיוחדים. שילוב של מתנדבים במהלך הפעילות יעניק ויתרום לשני הצדדים. המתנדבים יצטרפו למתאמנים וילוו אותם במהלך התרגילים והפעילויות, יחד הם יצאו למסע משותף של היכרות ושילוב של האחר בחברה.
4. התנדבות כללית במחלקת הספורט- ניתן לבקש התנדבות בשאר תחומי העיסוק בהם פועלת המחלקה.
5. קידום ספורט נשים- אנו מחפשים מתנדבות שתוכלנה להצטרף ולחנך את המשתתפות הצעירות בדרך לפתח ספורט נשים במועצה שלנו.

מה?

התנדבויות פתוחות במחלקת הספורט לשנת תשפ"ג - *פירוט בתחתית העמוד

מי?

ההתנדבויות השונות כולן מתאימות לגילאי המעורבות החברתית, 16+ וההתנדבות באירועי ספורט ובליווי חונכיות לצרכים מיוחדים פתוחה לכלל תושבי המועצה

מתי?

בהתאם לצורך בשטח וליכולות המתנדב

איפה?

ברחבי המועצה

לפרטים

אייל לוצקר
מנהל מחלקת הספורט
 054-4907623
eyal@hof-ashkelon.org.il

- המתנדבים אשר יבחרו לקיים את פעילות ההתנדבות יזכו לקבל הכשרה ספציפית בתחום בו הם מתנדבים.
- אין צורך בהכרח בידע מוקדם או ביכולות פיזיות מסוימות. נדרש רק רצון להשקיע ולהתחבר לחזון של קידום וטיפול אורח חיים בריא ופעיל.
- ההתנדבות פתוחה לבנים ובנות כאחד.

מעונות יום וגיל הרך

13 מעונות יום פזורים ברחבי המועצה. אליהם מגיעים ילדים מגילאי 3 חודשים עד 3 וחצי שנים. המעונות פעילים ששה ימים בשבוע בין השעות 07:00-16:00. במעונות היום מעניקים תכנית חינוכית רב שנתית, גישה תואמת התפתחות, תפריט בריא, אמצעי בטיחות ופיקוח מקצועי ופדגוגי.

מה?

המתנדב מסייע ככוח עזר לצוות שנמצא במקום בכל הנדרש, משחק עם הילדים, האכלה, הרדמה ועוד.

מי?

בעלי סבלנות, אמפתיה, אהבת ילדים

מתי?

בהתאם לשעות הפעילות וצרכי המקום ולפי יכולת המתנדב

איפה?

ברחבי המועצה

לפרטים

לימור אבן חיים
מנהלת הגיל הרך
 050-6248001
limor@hof-ashkelon.org.il



עמותות וארגונים



מתמיד - משמר הגבול - לשמור על הבית



המתמיד מורכב ממתנדבים הפועלים במסגרת מג"ב. היחידה עוסקת בפעילות מניעה שגרתית, פלילית ובטחונית ומחזקת את תחושת הביטחון של תושבי המועצה באמצעות: סיורי ביטחון שוטף, סדר ציבורי, סיוע בשמירת הביטחון ביישובים ובהקפצת כיתת כוננות. הפעילות מתמקדת בהיבט הפח"ע (פיגוע חבלני), פלילי וחקלאי בתחום המועצה. המתנדב מקבל ערכת מדים מלא. במהלך השנה המתנדבים זוכים להכשרות וערבי הוקרה.



מה?

המתנדבים מטפלים באירועים כמענה ראשוני עד להגעת הכוחות הארציים. מבצעים סיורי מניעה, מטפלים באירועי המשטרה ברחבי המועצה.

מי?

גיוס למתמיד מגיל 18-21, היעדר רישום פלילי, אישור על שירות צבאי, רישיון נהיגה - לא מחייב

מתי?

התפקיד דורש השתתפות בהכשרה שמתקיימת במועצה. המתנדבים מחויבים לבצע 12 שעות חודשיות, לאחר חצי שנה עובר המתנדב הכשרה נוספת המקנה לו סמכות פיקוד על צוות וסמכויות נוספות במהלך הפעילות.

איפה?

ברחבי המועצה

לפרטים

ירון בן סעדון

רכז מתנדבים

050-5067209

yaronbs1977@gmail.com



השיטור הקהילתי - ניצן באר גנים



מה?

לשמור על הבית. הפעילות המתבצעת באמצעות סיורים בזוגות אחת לחודש. כל פעילות מסוג כזה, מתבצעת לאחר תדריך מסודר, יחד עם כלים המסייעים בידם (נשק, מכשיר קשר וכו') ובמהלכה הם מצטרפים אל הניידת לסיורים בישוב.

מי?

מגילאי 21 עד 67, בעלי בריאות תקינה, לאחר ראיון אישי ואישור בטחוני. המתנדב עובר קורס של 8 מפגשים שבסיומם עובר מבחן, אשר מסמך אותו כמתנדב במשטרת ישראל.

מתי?

בדרך כלל בשעות הערב לילה אך לא מחייב, יתכן גם בוקר ולפחות אחת לחודש.

איפה?

בישובים ניצן ובאר גנים



השיטור הקהילתי פועל 24/7 ודואג לתת מענה נגיש ושירותי לתושבים המתגוררים בישובים ניצן ובאר גנים.

במסגרת הפעילות, השיטור הקהילתי נותן מענה לכל תרחיש בגזרה, בהיבט התעבורתי, פלילי, סכסוכי שכנים/קבלנים סדר ציבורי ועוד.

כחלק מאותו מערך, חשוב לציין את עבודת המתנדבים, אשר מהווה מכפלת כוח ומאפשרת מענה טוב יותר לתושבים בסביבה. המתנדבים מסייעים בסיורים בישוב, מעמיקים את נוכחות ובולטות המשטרה באזור, מסייעת בכל הקשור להסברה לבני נוער, שיתוף פעולה בכל הנוגע לסיירת הורים ועוד.

תוכנית שחקים בהובלת משק ניצן- אשר במסגרתה נוצרה תנועת נוער, כחלק מחיזוק הקשר בין הקהילה למשטרה. במסגרת התנועה החניכים ירכשו כישורי מנהיגות התנהלות נכונה מכוננות לחירום, חשיפה לעולם המשטרה, התנדבות ותרומה לקהילה, ערכים ומורשת, טיולים, מסעות קורסים סדנאות ועוד. הפעילות מיועדת לכיתות י' - יא'.

לפרטים

רס"ב גבריאל כהן

050-6271068

gavrielcohen12@gmail.com

מד"א



ארגון ההצלה הלאומי



גם אני רוצה להתנדב במד"א!
קודם, קצת היסטוריה - מגן דוד אדום הינו ארגון ההצלה הלאומי של מדינת ישראל!
הארגון הוקם ע"י מתנדבים ב-7 ביוני 1930, בתל-אביב.

- פעילות הארגון ענפה ומשתרעת על פני תחומים רבים:
- מערך הגשת עזרה ראשונה בסיסית ומתקדמת באמבולנסים!
 - כונני תגובה ראשונה בפריסה ארצית!
 - התרמות דם ותפעול בנק הדם הלאומי!
 - הדרכות של קהל רחב בנושאים מגוונים!
 - פרויקטים ייחודיים בקהילה!
 - פעילות הומניטרית ושיתוף פעולה עם הצלב האדום!

מה?

מתן מענה רפואי ראשוני מייד ביישובים

מי?

תושבים מגיל 21+, בעלי בריאות תקינה, אשר יעברו ראיון אישי, קורס והכשרה מקצועית של מד"א.

מתי?

ההתנדבות הינה לפי הצורך. הכשרה שנתית אחת לשבוע.

איפה?

ברחבי המועצה ובתחנת מד"א אשקלון.

לפרטים

אמנון זיו
קב"ט המועצה
050-7260811

מוטי שוב
רכז מתנדבים
054-7317334



כיבוי אש



מה?

סיוע בכיבוי אש ברחבי המועצה, בעת חירום, בקיץ בשרפות הגדולות, והצטרפות לסד"כ של תחנת אשקלון.

מי?

בגילאי 20 ומעלה בעלי בריאות תקינה וכושר גופני. נדרש אישור רפואי ועמידה בקורס ובמבחן מסכם (עיוני ומעשי) לצד מבחני כושר.

מתי?

בהתאם לצורך

איפה?

ברחבי המועצה ובתחנת כיבוי אש אשקלון

לפרטים

אמנון דיו
קב"ט המועצה
 050-7260811

משה טיגבו
רכז מתנדבים
תחנת אשקלון
 054-6928119



כבאות והצלה לישראל הינו ארגון הכבאות וההצלה הרשמי של מדינת ישראל, המופקד על כיבוי ומניעה של דליקות והתפשטותן וכן על הצלת נפש ורכוש. פעילות הארגון ענפה ומשתרעת על פני תחומים רבים: כיבוי שריפות ומניעת התפשטותן, הצלת חיי אדם ורכוש מדליקות, חילוץ והצלת לכודים, טיפול באירועי חומרים מסוכנים וכל הצלה של נפש ורכוש שלא במסגרת כיבוי שריפות.



איחוד הצלה



מה?

המתנדבים מוזנקים לזירת האירוע או לבית החולה על ידי מוקד "איחוד הצלה" 1221. מגיעים למקום האירוע ומעניקים טיפול מציל חיים עד להגעת אמבולנס למקום ופינוי של החולה לבית החולים.

המתנדבים עוברים הכשרות וריענונים, כל אחד לפי צרכיו ומקבלים ציוד רפואי מלא. "איחוד הצלה" הוא בית חם שבו כל החובשים מקבלים יחס אישי ותמיד מרגישים רצויים.

מי?

מעל גיל 21, כלי תחבורה צמוד, זמינות ליציאה לקריאות חירום ראיון התאמה

מתי?

24 שעות ביממה

איפה?

בכל רחבי הארץ

לפרטים

מנחם בללו
ראש סניף איחוד הצלה
אשקלון והחוף
052-5041539



איחוד הצלה הוקם בשנת 2006 כארגון המושתת על מתנדבים ומטרתו מתן מענה רפואי ראשוני ומקצועי על מנת להציל חיים. כיום (2022) מונה ארגון 'איחוד הצלה' מעל 6,200 מתנדבים הפעילים מדי יום ועד אילת והוא מאושר כגוף מסייע רשמי בשעת חירום על ידי משרד הבריאות. מתנדבי "איחוד הצלה" מגישים סיוע רפואי לחולים ולפצועים הזקוקים לטיפול וסיוע רפואי מיידי. המתנדבים פזורים בתוך אוכלוסיית ישראל בכל עיר, שכונה ורחוב. הם מגיעים מכל שכבות האוכלוסייה בישראל: יהודים, ערבים, חילונים, חרדים, גברים ונשים. כאשר חלקם פעילים בארגון במסגרת "השירות האזרחי".

מתנדבי איחוד הצלה לא גובים תשלום על הטיפול בחולים ופצועים, הם פעילים 24 שעות ביממה, 365 יום בשנה, כולל שבתות וחגים.

סניף אשקלון והחוף חולש על העיר אשקלון וכל יישובי החוף והסביבה מניצן ועד נתיב העשרה. בכלל היישובים הללו פרוסים כ-70 מתנדבים פעילים ביניהם חובשים/ת אחים/ת פרמדיקים רופאים ואנשי חוסן אשר נותנים מענה רפואי מציל חיים.

בסניף קיימים מגוון קורסים לציבור הרחב כגון:

קורס משפחה בטוחה

קורס עזרה ראשונה

קורס חובשים

המתנדבים של סניף אשקלון והחוף נהנים ממגוון פעילויות וערבי גיבוש למתנדבים ומשפחותיהם

ידידים - סיוע בדרכים



הארגון מספק עזרה ראשונה (לא רפואית) ללא כל עלות, בדרכים בשלל תחומים, בהם: הנעת הרכב, סיוע בהחלפת גלגל, פתיחת רכב שננעל, חילוץ דרך ועד מקרה חירום כגון חילוץ ילד נעול ברכב. הארגון, הפועל בהתנדבות מלאה, מספק עזרה לזולת 24 שעות ביממה, בכל ימות השבוע. מספר לסיוע הינו- 1230

מה?

כל מה שהארגון עושה

מי?

מעל גיל 18+, כל אדם שרוצה להיטיב עם הזולת ובעל רכב

מתי?

24 שעות ביממה

איפה?

בכל רחבי הארץ

לפרטים

ליאור ועקנין
מנהל סניף אשקלון והחוף
 055-7249769
 lior79v@gmail.com





עזר מציון - מחוברים לחיים

"עזר מציון" זוכת פרס ישראל לשנת תשס"ח, הינה העמותה הגדולה בישראל בתחום התמיכה הרפואית. מאז הקמתה בשנת 1979, מושיטה "עזר מציון" סיוע ותמיכה רפואיים לחולים ולמשפחותיהם, לקשישים, לנזקקים ולאנשים במצבי משבר רבים ושונים, במטרה לסייע להם להתגבר על הקשיים והמכשולים העומדים בפניהם.

המוטו של "עזר מציון" הינו הבחירה בחיים: הרצון האמיתי והמאמץ האדיר לתת לכל אדם באשר הוא, ויהיה מצבו קשה ככל שיהיה, את ההזדמנות לבחור בחיים.

"עזר מציון" מלווה את הנעזרים בכל שלבי ההתמודדות - עוטפת את החולים ומשפחותיהם בחום, באהבה ובמעריך רחב של שירותים ייחודיים וחדשניים הניתנים בצורה מקצועית.

שירותי העמותה ניתנים באמצעות כ - 14 מחלקות ו - 30,000 מתנדבים ב- 58 מוקדי פעילות הפרושים על פני 31 ערים, בכל רחבי המדינה. מעל 720,000 איש מכל הרקעים, המגזרים והגילאים, מסתייעים בשירותי העמותה מדי שנה.

הודות לתחושת השותפות, לרצון הטוב ולהיכרות המעמיקה עם מצוקות החולים, הקשישים והמוגבלים, ממשיכה "עזר מציון" כל העת להתפתח, לאתר צרכים וליצור דרכים חדשניות שיסייעו להושיט יד לכל אדם, בכל זמן ובכל מקום.

לקבלת מידע על קבוצות 'מחברים לחיים' של "עזר מציון" ועוד...
סרקו והתחברו!



מה?

מחלקת "מחברים לחיים" של "עזר מציון" עוסקת בהסעת חולים ובני משפחותיהם לבתי החולים בכל רחבי הארץ, בשינוע מזון לחולים, בשינוע תרופות, דגימות מח עצם, מסמכים רפואיים, ועוד. הכל נעשה בהתנדבות מלאה.

מערך ההתנדבות מתנהל ע"י תוכנת המסרים whatsapp כאשר המתנדבים חברים בקבוצה ובכך מביעים נכונות לסייע. המשימות הנדרשות מועלות לקבוצה ונענות על ידי המתנדבים.

מי?

1. בעל רכב
2. אפליקציית whatsapp
3. לב רחב

מתי?

בהתאם לצורך

איפה?

על הדרך

לפרטים

מוקד מחברים לחיים

073-24-777-77

פעמונים

ארגון פעמונים הוא ארגון חברתי ללא כוונת רווח. הארגון שואף למציאות שבה משפחות בישראל מנהלות חיים כלכליים, מאוזנים ואחראיים בדרך ישרה - מציאות שתסייע בבניית חוסן כלכלי-חברתי. פעמונים מדריך ומעניק ייעוץ פיננסי לכל המעוניין, ומספק ידע, כלים והרגלים נכונים בתחום.

אלפי מומחי פעמונים בתחום כלכלת המשפחה מסייעים למשפחות ויחידים ומעניקים להם מענה בתחום ההתנהלות הכלכלית, המותאם לצרכיהם וליכולתם.

הסיוע ניתן באמצעות הפצת מידע וכלים לעבודה עצמית, מענה מקוון לשאלות, פגישת ייעוץ חד-פעמית וליווי כלכלי אישי או קבוצתי שנמשך חודשים אחדים.

במקביל מפעיל הארגון תכניות לחינוך פיננסי בכל הארץ, הכוללות הרצאות, מערכי לימוד וסדנאות קבוצתיות.

פעמונים הוא ארגון חברתי המבוסס על מתנדביו. בארגון מאמינים בערבות הדדית ובתרומתה לשיפור חוסנה של החברה וליכולת עמידתה בפני אתגרי ההווה והעתיד.

עקרון ההתנדבות תורם לפיתוח אחריותו של הפרט בקהילה לזולת.

*אפשרויות התנדבויות

1. יועץ הכוון- עורך זיהוי ראשוני של צרכי הפונים והמוטיבציה שלהם ונותן מענה ייעוצי או הדרכתי ראשוני. בנוסף הפגישה עם יועץ הכוון מהווה בסיס לחיבור המשפחה לטיפול בבעיותיה, לחיזוק מחויבותה לשינוי ושיפור סיכויי שיקומה במסגרת תהליכי ההמשך. יועץ הכוון מפנה את הפונים להמשך הסיוע המתאים להם.
2. ליווי משפחות באופן פרטני בבית המשפחה- מתן הדרכה וליווי להעלאת המודעות, שינוי תפיסתי ושינוי הרגלים בהתנהלותם הכלכלית. הדרכת המשפחה והובלתה צעד אחרי צעד בכדי לשפר את מצבם הכלכלי ולהסדיר את חובותיהם.
3. הנחית סדנאות- הרצאות וסדנאות מקצועיות בנושא ניהול כלכלי אחראי של משק הבית.

מה?

*פירוט בתחתית העמוד

מי?

תושבים מגיל +30, יכולת ליצירת קשר ותקשורת עם אנשים, רגישות, אכפתיות, אחריות והתמדה. נסיון בניהול תקציב משק בית. עבודה עם מחשב וישומי אופיס.

מתי?

ההתנדבות כרוכה בראיון אישי, בהכשרה ממינית והנה בת 6-8 שעות חודשיות.

איפה?

כלל ישובי המועצה

לפרטים

משרדי מחוז מרכז דרום

03-9127180

darom@paamonim.org

אתר פעמונים

www.paamonim.org





רשות הטבע והגנים שומרת על ערכי הטבע, הנוף והמורשת ומחברת בין האדם למקום תוך זיקה ושייכות לארץ ישראל.

איפה?	מתי?	מי?	מה?
חופי הים: זיקים, אשקלון, ניצנים.	בחודשים מאי- ספטמבר. בשעות הבוקר המוקדמות ושעות הערב והלילה. (יש לפנות במהלך אפריל)	בגילאי 18+ בעלי כושר גופני בסיסי	שמרצבים- סריקות חוף לאיתור עקבות עליה של צבות ים, ושמרצבות- השגחה ליד חוות הקינון

איפה?	מתי?	מי?	מה?
בשמורות הטבע שבמרחב חוף.	בחודשים ינואר- מרס. ההתנדבות היא בימי שישי שבת.	מבוגרים ומשפחות. נדרשת יכולת עמידה מול קהל, הסברה ותודעת שירות	קליטת קהל, הסברה והכוונת המטיילים בעונת הפריחה - "דרום אדום"

איפה?	מתי?	מי?	מה?
בחופי הים זיקים וניצנים ובשמורות הטבע ברחבי המועצה.	כל השנה בשעות משתנות	בגילאי 18+. נדרשת יכולת עמידה מול קהל, הסברה ותודעת שירות	"מתנדבים בריבוע"- ליווי קבוצות מתנדבים חד יומיות לנקיון וטיפול במינים פולשים

לפרטים

052-3921334
rachele@npa.org.il

רחל עברון
רכזת חינוך וקהילה, מרחב חוף



סאנדו



מה?

בעזרת סאנדו יכול כל אדם בישראל להתחבר לאדמה ולהשתתף בחוויה חקלאית מגוונת.

לבד או עם קבוצה, עם בן/בת הזוג או עם כל המשפחה, עם החברה מהמילואים או עם החברה מהמשרד, כולם מוזמנים למצוא את הפעילות החקלאית המתאימה להם ו- "ללכלך קצת את הידיים".

אתם המוכנים להשקיע מזמנכם וממרבכם בעבודה חקלאית תזכו בתמורה באירוח לבבי אצל אלפי חקלאים בארץ הממתינים לבואכם עם כובע וחיוך ומחויבים לסייע לכם ביצירת חוויה מיוחדת במינה.

מי?

אנשים בעלי מוטיבציה ורצון לתרום לקהילה, רצון להתחבר לאדמה וליצור קהילה.

מתי?

אנשים בעלי מוטיבציה ורצון לתרום לקהילה, רצון להתחבר לאדמה וליצור קהילה.

איפה?

רחבי הארץ - מהגולן ועד הנגב

לפרטים

למידע ושאלות

055-9727432

Feedback@sundoapp.com

אפליקציה חברתית להתנדבות בחקלאות.

סאנדו הינה פלטפורמה המחברת חקלאים וקהילות לסיוע חקלאי, משמעותי וחוויתי.

בעזרת אפליקציית סאנדו, יכול כל אחד למצוא את הפעילות הנכונה, בזמן ובמקום המתאים להם.

הקרן לרווחת נפגעי השואה



הקרן לרווחת נפגעי השואה בישראל היא עמותה שהוקמה על ידי ניצולי שואה עבור ניצולי שואה. הקרן נוסדה בשנת 1991 והחלה לפעול בשנת 1994 בסיוע מרכז הארגונים של ניצולי השואה ובשיתוף ועידת התביעות. בישראל חיים כיום 161,000 ניצולי שואה, מתוכם כ-25% חיים מתחת לקו העוני ומתקשים לחיות בכבוד. הקרן שמה לעצמה למטרה לפעול ככל שתוכל לרווחתם של ניצולי השואה. הקרן מנוהלת על ידי ועד מנהל הפועל בהתנדבות, שמחצית מחבריו הם ניצולי שואה ומחציתם בני הדור השני.

מה?

גשר לקשר - הפגת בדידות באמצעות קשר אישי, משמעותי וקבוע עם ניצולי שואה.

חברים בקליק - הפגת בדידות באמצעות לימוד שימושים בטאבלט מונגש הניתן לניצולים.

סיירת - סיוע לניצולי השואה בבקשות ספציפיות כגון, שינוע תרופות, קניות, הסעים במידת האפשר ועוד.

My Day - מיזם חגיגות יום הולדת בבית הניצול ביומו המיוחד.

מי?

בני 18+, מתנדבים שמוכנים לתת מזמנם למען הניצולים, בעלי יכולת הקשבה, הכלה, התמדה ותקשורת טובה

מתי?

גשר לקשר - מפגש שבועי קבוע בבית הניצול לשנה מינימום
חברים בקליק - מפגש שבועי קבוע בבית הניצול למשך 5 חודשים
סיירת - במידת הצורך, ולפי זמינות
My Day - במידת הצורך ולפי זמינות

איפה?

ברחבי המועצה ובכל הארץ

לפרטים

שלומית-נועה נדב

רכזת מתנדבים

03-6090866

050-8988828

ashdod.volunteers@k-shoa.org



ייעוץ לאזרח הותיק- ביטוח לאומי- חוף מבטחים



הביטוח הלאומי

שירות הייעוץ לאזרח הותיק
ומשפחתו

מה?

ביקורי בית ויצירת קשר אישי עם אזרחים וותיקים שיחות טלפון יזומות לאזרחים וותיקים למיציא זכויות קבלת קהל בסניף באקלון לייעוץ ומיציא זכויות

מי?

תושבים בני 55 ומעלה, בעלי מיומנויות חברתיות ובין אישיות טובות כגון: יכולת הקשבה והכלה. מתנדבים שהרצון שלהם הוא לקדם ולשפר את איכות חיי הוותיקים בקהילה שלהם. נדרשת נייכות, לתפקידים מסויימים נדרשת מיומנויות משרד וראדמינסטרציה.

מתי?

תחום הייעוץ- בשעות הבוקר, תחום ההפגת בדידות- אפשרי גם אחרי צהריים/ערב

איפה?

ברחבי המועצה ובאשקלון

לפרטים

הגר אלימלך
מנהלת שירות ייעוץ
לאזרח הותיק

08-6743753/0

050-8628400 - ווטסאפ

hagare@nioi.gov.il



"שירות הייעוץ לאזרח הוותיק ומשפחתו" נועד לסייע לבני הגיל השלישי, להתמודד בהצלחה עם מגוון האתגרים הניצבים בפניהם, בשלב זה של החיים.

מרכזי השירות, ממוקמים לנוחות התושבים בכל סניפי הביטוח הלאומי, שם עומדים לרשות הציבור גמלאים מתנדבים, שהוכשרו בקורסים מקצועיים, וישמחו להעניק ייעוץ אישי, סיוע במיציא זכויות, ביקורי בית חברתיים ועוד.

במרכזי השירות ישנה אווירה חמה ונינוחה, אוזן קשבת לכל בעיה קטנה כגדולה ובמידת הצורך, מתבצעת הפניה על ידי היועץ להמשך טיפול במוקדי שירות אחרים בקהילה.

נוסף על הייעוץ האישי, ניתן לקבל מידע והדרכה במסגרת ימי המידע שמקיים השירות לקבוצות השונות: אלמנים ואלמנות, גרושים וגרושות, גמלאים חדשים ועוד. כמו כן ניתן להשתתף בקבוצות תמיכה שמקיים השירות לקבוצות האלה עם מנחים מקצועיים. המחלקה לייעוץ לקשיש של ביטוח לאומי מפעילה תכנית התנדבות במטרה לסייע בהפגת בדידות בקרב אזרחים וותיקים ושיחות יעוץ במיציא זכויות.

אפ 60+



מה?

מתן מענה לאוכלוסיית גיל שלישי בכלל הקשור לדיגיטל כולל הפגת חסמים וחשש, מתן עידוד וזריקת מוטיבציה ללמידה, הסברה והדרכה בנושאים דיגיטליים. הכוונה דיגיטלית. • זמינות ופניות לשעתיים שבועיות לפחות.

מי?

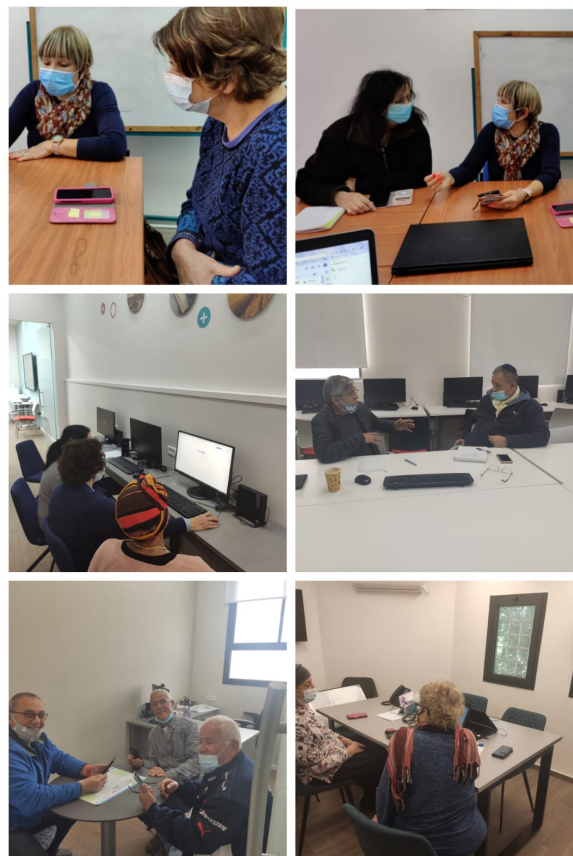
מתנדב כבן 60+, בעל נתינה, רגישות, יכולת הכלה, תקשורת ובעל ידע ושליטה בדיגיטל במחשב ובפאלפון עם סבלנות ויכולת הסברה והדרכה- לפרק תהליך וללמד בהתאם לצרכי התלמיד. רצוי- יכולת ניידות

מתי?

לפי יכולת המתנדב, המתנדב מקבל פנייה לחזור לאדם שמעוניין בהדרכה זו והוא מתאם איתו מפגשי הדרכה

איפה?

ברחבי המועצה



מרכז אפ 60+ נגב מערבי הינו מרכז הכוונה וצמיחה לאזרח הוותיק אשר מלווה את האדם הפורש לפנסיה עם כניסתו לתקופת החיים החדשה. במרכז ניתנים כלים לניהול נכון של התקופה ומדוייק לכל אדם על פי בחירותיו. ארגון זה מאמין כי אוריינות דיגיטלית היא כלי משמעותי לתקופת החיים הזו מתוך כך הוקמה נבחרת של מדריכים/חונכים דיגיטלים בני 60+ שמדריכים אחד על אחד תושבים בני 60+ על יישומי מחשב או על הסמרטפון.

לפרטים

דני פליס

רכז מקצועי ותוכן
052-5013682

שוש יצחק
מדריכה דיגיטלית
052-8736317



של"מ - שירות לאומי למבוגר

תנועת של"מ הינה תנועה להתנדבות בקהילה שהוקמה ביוזמה משותפת של משרד החינוך והחברה למתנ"סים בתחילת שנת 2000. המטרה הינה לממש את הפוטנציאל של ההון האנושי בחברה הישראלית ולהפוך את ערך ההתנדבות לאורח חיים, והטמעת ההתנדבות כנורמה חברתית בקרב ציבור הגמלאים תוך מימוש עצמי, מיצוי יכולות ורצף של עשייה חיונית.

מה?

ההתנדבות הינה בתחום העשייה החינוכית לשכבות גיל שונות, סיוע לקשישים ולאוכלוסיות מיוחדות, שיטור קהילתי, חלוקת מזון לנזקקים.

מי?

כלל האוכלוסייה הבוגרת ומי שפרש מהעבודה

מתי?

לפי יכולת המתנדב ובהתאם לצורכי מקום ההתנדבות

איפה?

ברחבי המועצה

לפרטים

שמעון חזות

רכז מחוז דרום

050-5269246

shimonha@matnasim.org.il



פנימיית עדן



פנימיית עדן ממוקמת בקיבוץ כרמיה, פנימיה טיפולית פוסט אשפוזית לנערות נפגעות טראומה, פנימיה פמניסטית העוסקת בטיפול בנערות במצבי סיכון שונים.

מה?

סיוע ותגבור לימודי העברת סדנאות בעלות תוכן רלוונטי לנערות חד פעמי או תהליכי, ויצירת קשר של מבוגר משמעותי לאורך זמן. מתנדבים קבועים יקבלו הכשרה.

מי?

אנשים בעלי מוטביציה, טובים בתחומם, בעלי זיקה למפגש עם עולמם של הצעירות, בעלי יכולת הכלה ואמפטיה

מתי?

לפי יכולת המתנדב ובהתאם לצורכי מקום ההתנדבות

איפה?

פנימיית עדן בקיבוץ כרמיה

לפרטים

פרת מימרן
רכזת פנימיה והתנדבות
 053-4984022
 pratdadon91@gmail.com

מיקה רש מנדלסון
רכזת חינוך וטיפול
 054-3010198



מצמצמים רווחים

הצמצמים רווחים
אף אחד לא נשאר נאחז

מה?

חונכות כוללת ליווי של צעיר או צעירה למשך שנה-שנה וחצי וכוללת שתי פגישות בנות כשעה וחצי בכל חודש. מקום ומועד הפגישה מתואמים בין הצעיר לחונך בהתאם לנוחותם. אפשר לחנוך יחד עם בן/בת הזוג. החונכים מחויבים להשתתף במפגשי הדרכה קבוצתיים פעם בחודש. מפגשי ההדרכה מונחים על ידי אנשי מקצוע מובילים בעבודה עם צעירים בסיכון. הציוות בין צעיר לחונך נעשה על פי קרבה גאוגרפית, צרכי הצעיר ותחומי עניין.

מי?

אוהבי אדם, מגיל 35 ומעלה

מתי?

לאורך שנה שלמה בתדירות של 2 מפגשים בחודש

איפה?

הצעיר והחונך יכולים לבחור

לפרטים

שמוליק שחר

מנהל אזור דרום

052-3986660

shmulik@closing-ranks.org



"מצמצמים רווחים" הינה עמותה התנדבותית שנוסדה לפני 7 שנים ע"י יוצאי צבא בכירים בראשותו של האלוף במיל' דורון אלמוג ויוצאי גדוד 50 של הצנחנים. העמותה קמה במטרה לצמצם פערים בחברה הישראלית באמצעות ליווי והעצמה של צעירים חסרי עורף משפחתי בוגרי שירות לאומי וצבאי על ידי מנטורים-מתנדבים מגילאי 35 ומעלה אוהבי אדם וטובים בתחומם. הליווי ממוקד ונועד לסייע לצעירים להשתלב באופן מיטבי וערכי בחברה הישראלית מתוך מעורבות חברתית, מיצוי הפוטנציאל האישי והגשת הזדמנויות.



האגודה להתנדבות



האגודה להתנדבות
יוצרים שינוי בונים עמיד



מה?

התנדבות בתפקידים בתחומים שונים כגון חינוך, רווחה, בריאות, ביטחון, איכות הסביבה, משרדי הממשלה ושירותים חברתיים.

מי?

צעירים בגילאי 18-24 ובעלי פטור משירות צבאי

מתי?

40 שעות בשבוע למשך שנה או שנתיים.

איפה?

האגודה פועלת בפריסה ארצית

האגודה פועלת למען העצמת החברה בישראל באמצעות התנדבות בכלל והשירות לאומי בפרט.

האגודה להתנדבות - עוצמה

האגודה להתנדבות מפעילה תכניות מיוחדות להעצמת צעירים מאוכלוסיות מיוחדות דרך התנדבות לשירות לאומי במסגרת עוטפת ותומכת. צעירי אוכלוסיה זו קיבלו פטור מהשירות הצבאי והם בעלי מוטיבציה ונכונות להשתלב בשירות האזרחי- לאומי.

מי?

התוכנית מיועדת לצעירים עם מוגבלויות בגילאי 17-23. בנוסף, לגיל 26 אם מדובר בבוגרי ביה"ס לחינוך מיוחד.

האגודה להתנדבות - תמורה

תוכנית "תמורה" משלבת בשירות לאומי-אזרחי צעירים עם נסיבות חיים מורכבות שחוו מצוקה על רקע אישי, משפחתי, סביבתי או דמוגרפי. התוכנית מספקת להם מסגרת תומכת המאפשרת התפתחות אישית ושילוב בקהילה ובחברה הישראלית.

מי?

צעירים בני 18-23 שקיבלו פטור או השתחררו מהצבא על רקע אי התאמה בשל קושי אישי, משפחתי, סביבתי או דמוגרפי ובנוסף לבעלי רצון ומוטיבציה לתרום לחברה ולהשתלב בקהילה באופן מיטבי.

לפרטים

עינת דנינו

רכזת גיוס מרחב הדרום

050-7434203



בת עמי



אמונה·אלומה

מה?

המתנדבים משתלבים בתוכנית של מנהיגות, העצמה ועשייה.

מי?

צעירים בגילאי 18-23 ובעלי פטור משירות צבאי.

מתי?

40 שעות שבועיות למשך שנה או שנתיים

איפה?

ברחבי הארץ

לפרטים

רויטל דה האס
מזכירת המחלקה

052-6070642

hasbara@bat-ami.org.il



העמותה פועלת לשינוי חברתי ולקידום ערכי הערבות ההדדית באמצעות הפעלת כ-3000 מתנדבים בשירות האזרחי - לאומי מידי שנה. קיימות תוכניות מיוחדות למגזרים, בעלי מוגבלויות, בעלי פטורים ולנערים ונערות במצבי סיכון.

בת עמי - משלבים

תכנית משלבים פועלת בפריסה ארצית ומאפשרת ל-350 צעירים וצעירות עם מוגבלויות, בעלי פטור משירות צבאי, להשתלב בשירות הלאומי הרגיל במגוון תחומים

לפרטים

הדס ארר
רכזת משלבים

050-8881427

לפרטים

עטרה בלמס
רכזת בדרכי

058-4111321

בת עמי - בדרכי

עוסק בליווי צעירים וצעירות במצבי סיכון ומצוקה. מטרת תכנית "בדרכי" היא לאפשר לצעירים המגיעים מנקודת פתיחה נמוכה בחיים, להגשים את יכולתיהם ולקבל הזדמנות לחיים בוגרים מלאי משמעות.

שלומית



מה?

התנדבות בבתי ספר וגנים בחינוך רגיל ומיוחד, בתי חולים, מד"א, מכבי אש, פנימיות ילדים ונוער, מרכזי קליטה, משרדי ממשלה, עמותות חברתיות וכו'.

מי?

גילאי 18-23 בעלי פטור משירות צבאי.

מתי?

40 שעות שבועיות למשך שנה או שנתיים

איפה?

ברחבי הארץ

לפרטים

יערה כהן
רכזת איזור אשדוד
אשקלון והחוף
052-4767129



עמותת שלומית פועלת מעל 20 שנה ומיועדת לצעירים וצעירות ממגזרים שונים, מהציבור הכללי, צעירים עם מגבלה ונוער בסיכון. השירות מאפשר לצעירים לרכוש מיומנויות וכלים המכינים אותם לחיים שלאחר השירות.

שלומית - שיבולת

תוכנית בפריסה ארצית לשילוב צעירים וצעירות עם מגבלה בשירות לאומי אזרחי, בשיתוף עם עמותת אלווין ישראל- עמותת המובילה בתחום מתן כלים ותמיכה ליחיד ולקבוצה הנדרשים על מנת לשפר את מידת עצמאותם ותפקודם בקהילה.

מי?

צעירים וצעירות המוכרים במשרד הרווחה והשירותים החברתיים באגף השיקום (בעלי מוגבלות שכלית התפתחותית ועל רצף האוטיסטי). בנוסף, צעירים וצעירות המתמודדים עם מגבלה נפשית אשר מוכרים בביטוח לאומי וזכאים לסל שיקום ממשרד הבריאות.

לפרטים

אורנה שלזינגר
רכזת שיבולת
050-8874446
ornash@shlomit.org.il



מה?

תפקידי ליבה משמעותיים. המתאימים יוכלו לבצע מיונים לתפקידים שונים.

מי?

בעלי פרופיל 21 שבחרו להתנדב לצה"ל

מתי?

מתנדבים עם פטור רפואי - מחויבים באורך שירות של 24 חודשים, בנים ובנות כאחד.

איפה?

בהתאם לשיבוץ

לפרטים

לשכת גיוס באר שבע
מוקד מתנדבים

03-7387195

lagbash.mitnadvim@gmail.com

ווטסאפ מוקד-

03-7387055

התנדבות בצבא

מתנדבים בצה"ל הם חיילים שבמהלך הליכי המיון הראשוניים אותם עברו נקבע להם פרופיל 21, הפוטר אותם משירות צבאי מסיבה רפואית או נפשית, ובחרו בכל זאת להתנדב לצה"ל. המתנדבים נחשבים חיילים ככלל חיילי צה"ל וחלים עליהם כל החובות והזכויות החלים על משרתי החובה, יחד עם זאת, הם משרתים בהתאם למגבלות הרפואיות שנקבעו להם על ידי מקרפ"ר (מפקדת קצין רפואה ראשי).

עם קבלת תעודת הפטור בלשכת הגיוס, עומדת בפניכם הבחירה אם לפתוח תיק התנדבות במעמד הזה. פתיחת תיק ההתנדבות מתאפשרת עד גיל 24 לנשים לגברים כאחד (מעל גיל 24 פתיחת בקשה להתנדבות הינה בגדר חריגה).

הליך השיבוץ מתחיל בריאיון אישי בתחום מתנדבים, שנועד להכיר אתכם בצורה הטובה ביותר ולהבין את היכולות וההעדפות האישיות שלכם לצד המגבלות הרפואיות שנקבעו ע"י הגורמים הרפואיים בצה"ל. בעקבות הריאיון בתחום המתנדבים, ולאחר שכלול מכלול הנתונים (האישיים, הרפואיים, תוצאות הריאיון וצורכי המערכת), יבוצע שיבוץ המלש"ב המתנדב באחת מבין שתי האפשרויות הבאות:

- א. תפקידי איתור ע"י מיונים בחילות ובסמכויות השונים בצבא (קיימים גם מיונים באופן פרטני לחלק מהתפקידים עבור מי שפספס את חלון המיון).
- ב. תפקיד קביעה הניתן ביום שיבוץ ייחודי למתנדבים.

התנדבות יישובית



גמ"ח - גמילות חסדים

גמ"ח עוללות קטיף - ניצן

גמ"ח פועל כבר שנים רבות למען משפחות נצרכות בחלוקת ירקות בכל שבוע וסלי מזון בחגים. הגמ"ח מקבל בכל יום שני פירות וירקות מעמותת "לקט ישראל", והמשפחות לוקחות בעצמן ולפי צורכן. הגמ"ח אוסף תרומות של מוצרי מזון יבשים ומחלק במידת הצורך והיכולת. כמו כן אנו אוספים כל יום אוכל מבתי הספר והגנים, ומחלקים למשפחות. בנוסף במבנה הגמ"ח יש ביגוד, הנעלה וכלי בית לטובת המשפחות, במחירים מוזלים.

לפרטים
רבקה מדר
מנהלת הגמ"ח
 054-5684659

מה?	מי?	מתי?	איפה?
איסוף, אריזה וחלוקה של מוצרי מזון	מבוגרים, בני נוער רק בזמן חופשות	פעם בשבוע בימי שני	הנשר 6 ניצן ב'

גמ"ח בית חב"ד - ניצן

במשך השנה כולה מפעיל בית חב"ד פעילות עונתית עם אלפי תושבים ומפוני גוש קטיף בכל מקומות מושבתם ברחבי הארץ, פעילות חמה ומחבקת זו מעניקה לאלפי המגורשים ביטחון וחוסן נפשי בשיעורי התורה, בעזרה ההדדית, באירועי הזמר והשמחה, בסדנאות הילדים וחוגי הבית, בהתוועדויות הפעילות ובהרצאות המרתקות אשר משדרים את ניצחון האור על החושך, ניצחון הרוח על החומר. בית חב"ד מפעיל גמ"ח סלי מזון למשפחות ובנוסף השאלת ציוד רפואי.

לפרטים
הרב יגאל קירשנזפט
מנהל בית חב"ד
 054-5684694
 chabad@chabadgushkatif.com

מה?	מי?	מתי?	איפה?
איסוף אריזה וחלוקה של מוצרי מזון, חלוקת תלושים לקניה ברשתות מזון, השאלת עזרים רפואיים.	בני נוער ניצן	כל שבוע ללא הגבלה (בהתאם לצורך המשפחות)	בית חב"ד ניצן

ידידות ניצן

ארגון "ידידות" מסייע למשפחות בניצן שנקלעו למשבר על רקע בריאותי בהוצאות השונות נשמח לכל תרומה.

"מוטב לאדם להרבות במתנות לאביונים מלהרבות בסעודתו ובמשלוח מנות"

לפרטים
יפה דהן
 054-6673926
תרצה אזולאי
 052-8748534
מרכזות ידידות ניצן

מה?	מי?	מתי?	איפה?
סיוע למשפחות בהסעות, בבייביסיטר, הכנת ארוחות, סיוע בעבודות הבית, סיוע בארגון ארוחות לאבלים	כל מי שרוצה לתרום כפי יכולתו.	לפי דרישה	ניצן



גמ"ח עושים חסד נותנים מהלב

סיוע למשפחות נזקקות בחלוקת מזון פעם בשבוע ובנוסף פרויקטים מגוונים ומשתנים לאורך השנה עם נוער בסיכון/ קשישים / ניצולי שואה.

לפרטים

מאור מונסונגו
מנהל גמ"ח
052-6207827

איפה?

אושר עד
בת הדר

מתי?

ימי חמישי
בשעות הערב

מי?

כל מי שחפץ
ליבו לעשות
טוב לאחר

מה?

קניות מוצרי מזון אריזה של המוצרים וחלוקה למשפחות ולפרויקטים- משתנה בין פרויקט לפרויקט



גמ"ח ישמח ישראל ברכיה

על שם ישראל שמילה שהיה איש חסד גדול בעצמו, הגמח התחיל לפני ארבע וחצי שנים. ומחלק סלי מזון פעם בחודש למשפחות מעוטות יכולת תושבי המועצה ומחוצה לה.

אנו אוספים תרומות מבני משפחה קרובים ורחוקים, ועוד אנשים טובים שמוכנים לסייע. כמו כן נאספים מוצרים

בעגלה שמונחת בגן רימון בישוב ברכיה.

אנו מקבלים תרומות של ירקות ופירות מיהודה דהן שתורם מכל הלב, בשרים ודגים ממיכאל ותרצה פיניש. ובכל חודש יש מאמצים מרובים.

תודה לא-ל על כל הטוב!

לפרטים

יעל כהן
מנהלת הגמ"ח
058-6001663

איפה?

ברכיה

מתי?

פעם בחודש

מי?

כל מי שרוצה לתרום כפי יכולתו.

מה?

איסוף, אריזת מוצרי מזון וחלוקה למשפחות

צוות מעורבות חברתית - גברעם

פועל במטרה לעודד את מגוון האוכלוסיות בקיבוץ לקחת חלק בעשייה חברתית משמעותית, וכן להוות גוף המקשר בין הצרכים מהשטח לבין מאגר המתנדבים.

הפעילות מחולקת לכמה תחומים שבהם מתנדבים אנשים מהקהילה: צוות ירוק שעובד על העלאת המודעות הסביבתית ופעילויות חינוכיות מגוונות. סיירות המסייעות לקהילה בתחומי ההסעות, הטכנולוגיה והתחזוקה הביתית, פרויקט "קהילה מארחת" והקמת צוות סיוע קהילתי התנדבותי על פי מודל תמר לקהילה, שידייק את העזרה הקהילתית שכבר קיימת למשפחות או ליחידים בעת משבר.

מה?

להוציא לפועל את מטרות הצוות המבוססות על צרכי הקהילה

מי?

מגוון רחב של מתנדבים בהתאם לתכנית ההתנדבותית

מתי?

בהתאם לתכנית

איפה?

קיבוץ גברעם

לפרטים

ליטל לנדאו

רכזת מעורבות חברתית

גברעם

052-2825498

li.tal19@gmail.com

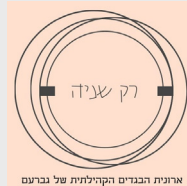


חנות ביגוד יד-2 גברעם



איסוף ביגוד מחברי הקיבוץ בלבד לנצרכים.

החנות מאפשרת לכלל אזרחי המדינה אשר זקוקים לכך להגיע ולבחור ביגוד ללא עלות.



ארגון הנדסים הקהילתי של גברעם

מה?

קבלת ביגוד מאנשי הקיבוץ, מיון וסידור הביגוד בחנות.

מי?

תושבי הקיבוץ

מתי?

החנות נפתחת בימי שישי אחת לשבוע. סידור החנות מתבצע אחת לעונה.

איפה?

קיבוץ גברעם

לפרטים

פאלין שפירו

מנהלת חנות יד 2

054-9246677

palyne@gmail.com



ספריות

ספרייה קהילתית - כוכב מיכאל

ספרייה ציבורית הפתוחה לקהילת המושב והמועצה. הספרייה פונה לכל הגילאים ומציעה ספרים ומשחקים לשימוש מקומי ולהשאלה. במסגרת הספרייה אנו מפעילים שעות סיפור, מועדון קריאה ופעילויות שונות מעבר לשעות הפתיחה של הספרייה.

מה?	מי?	מתי?	איפה?
פתיחת הספרייה בשעות הפעילות, שעות סיפור, משחק, הפעלות והעשרות לילדים ומבוגרים	כלל חברי המושב יכולים לקחת חלק	שעת סיפור בימי רביעי אחת לשבועיים. אחת לחודש הרצאה למבוגרים	כוכב מיכאל

לפרטים

ליאורה זיתון

052-8386831

יסמין שר

050-7450177

מנהלות ספרייה קהילתית

שעת סיפור בסיפרייה - תלמי יפה

ספרייה ישובית הפתוחה לקהל הרחב במטרה לאפשר לתושבים להיחשף למגוון גדול של תחומי ידע באמצעות ספרי קריאה ממגוון תחומים נרחב.

מה?	מי?	מתי?	איפה?
הקראה מותאמת לגיל הרך, אפשרות לניהול מפגשי מבוגרים בנושא ספרות וקריאה	אנשים בעלי אהבה לילדים ולספרים, משרים אורה נעימה, אחראיים	פעם בחודש למשך שעה	תלמי יפה

לפרטים

שירן בר

050-5703009



סיר חם ליולדת

סיוע לנשים לאחר לידה על ידי הכנת ארוחות לה ולבני משפחתה. התכנית מגבירה את הקשרים בין חברי הקהילה ומחזקת את המעורבות החברתית והעזרה ההדדית ביניהם.

לפרטים אחראיות על פרויקט סיר חם ליולדת

כרמיה, "פנק יולדת"

גל מלכה \\ 050-7771389 מורן ערד 050-9416753

כוכב מיכאל, "בישולה"

סיגל \\ 058-4050182

גברעם

נינה לידוגוסטר- לוי \\ 054-5311445

תלמי יפה

עדי שני \\ 052-8887845

יד מרדכי, "פנק יולדת"

עינב סנקר \\ 053-5237347

זיקים, "תאגיד הסיר החם"

אילת בוקר \\ 052-4757055

ניצן, "ארוחה ליולדת"

יעל אסולין \\ 054-7775911 מירית אוחיון \\ 054-5236534

ניר ישראל, "בישול ליולדת"

ורד לאו שביט // 054-6684998

גיאה, "סירי לידה"

כנרת רוזן \\ 054-4298175

מה?

הכנת דבר מאכל ליולדת ולמשפחתה

מי?

כל אחד יכול

מתי?

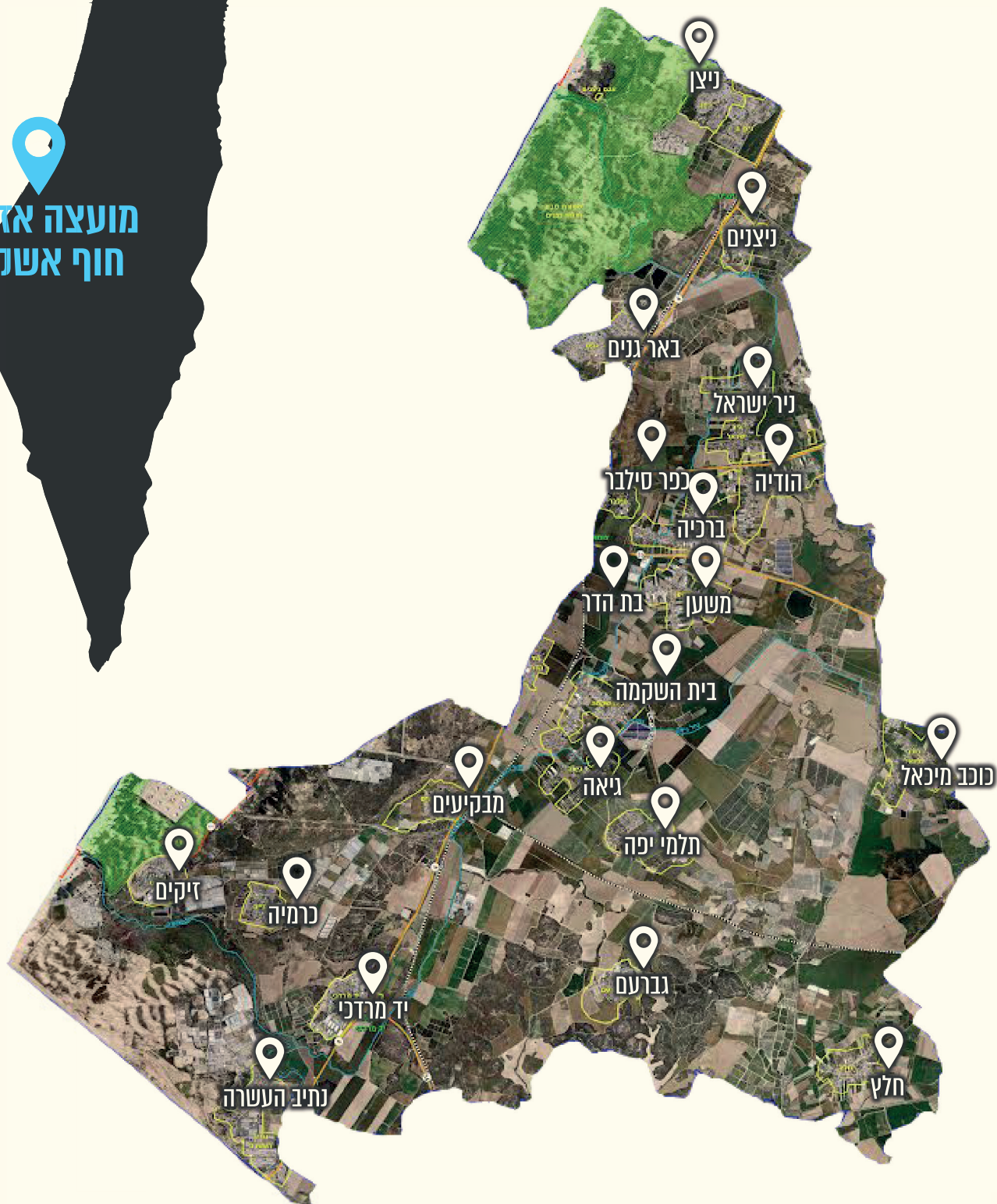
כל ישוב על פי צרכיו



מועצה אזורית חוף אשקלון

מפת יישובים

מועצה אזורית
חוף אשקלון





היחידה
להתנדבות
מועצה אזורית חוף אשקלון

050-2326859

neta@hof-ashkelon.org.il



תחום התנדבות
משרד רווחה ושירותים החברתיים