

**הערות לקבלה:**  
 (1) ביצוע העבודות המוזכרות יעשה ע"י קבלן רשום  
 (2) יש לקבל אישור מודד לבני מימון וגובה הבית  
 במרשה ששוכן סמוך גבוהת המגרש  
 (3) יש להבדיל לוח"א כי בדי המזון מים הרח בה  
 (4) על הגבלת כניסת רכב ובדוק את כל המידות והתאמות  
 במלך  
 (5) על טעות ו/או אי התאמה עליו להודיע למשרד  
 (6) הפיר כל יצירה על הקבלן להודיע למהנדסת לפחות  
 48 שעות מראש  
 (7) הקבלן המבצע אחראי על תאום בין  
 כל תכנית הביצוע של כל יועצי  
 התכנון. מידוי והתאמה אי התאמות בין  
 התכנית או חוסר בפרטים או כל אי  
 הברורה אחרת, עליו להודיע על כך מיד  
 (8) העובדות המוזכרות אינן התחייבות והעובדות  
 הערותיו לתכנית, פרטים ומפרטים – לפני החתימה  
 הגבירה, או לפני ביצוע התכנית אשר חלו בה שוניים  
 בזמן הבניה במידה והקבלן ביצע במשטח עבודות  
 אשר אינו לפי התכנית, ולא אושרו על ידי המהנדסת ככתב  
 (9) תחול עליו אחריות מלאה כגבי העבודות הלכה.  
 (10) להזמנה של המהנדסת לאתר לביקורת או יעוץ יש לתאם  
 24 שעות לפני התחנה  
 (11) לא תהיה כל ביקורת בימי ששי וערבי חגים.  
 (12) אין נקמת מידות במדידה מהתכנית.  
 (13) פחתים ומדדים יאודדו ריבוע (o.k. u.k.)  
 והקבלן יחייב לקרוא והודיע על חתך ופומ ויודא  
 שהגובה הכלל לפני החתימה והעבודות  
 (14) מומלץ סף רחבו ממש שוחקו ע"י מומחה עם הדגשה  
 לאיטום החתך.  
 (15) יש לדאוג להארקה יסוד בחתימת השלד (יסודות)  
 (16) חגורות גג יעשו בתאום עם גג.  
 (17) המבנה יחייב לקרוא והודיע על חתך ופומ ויודא  
 (18) מומלץ סף רחבו ממש שוחקו ע"י מומחה עם הדגשה  
 לאיטום החתך.  
 (19) יש לדאוג להארקה יסוד בחתימת השלד (יסודות)  
 (20) חגורות גג יעשו בתאום עם גג.  
 (21) מומלץ סף רחבו ממש שוחקו ע"י מומחה עם הדגשה  
 לאיטום החתך.  
 (22) יש לדאוג להארקה יסוד בחתימת השלד (יסודות)  
 (23) מומלץ סף רחבו ממש שוחקו ע"י מומחה עם הדגשה  
 לאיטום החתך.  
 (24) יש לדאוג להארקה יסוד בחתימת השלד (יסודות)  
 (25) מומלץ סף רחבו ממש שוחקו ע"י מומחה עם הדגשה  
 לאיטום החתך.  
 (26) יש לדאוג להארקה יסוד בחתימת השלד (יסודות)  
 (27) מומלץ סף רחבו ממש שוחקו ע"י מומחה עם הדגשה  
 לאיטום החתך.  
 (28) יש לדאוג להארקה יסוד בחתימת השלד (יסודות)  
 (29) מומלץ סף רחבו ממש שוחקו ע"י מומחה עם הדגשה  
 לאיטום החתך.  
 (30) יש לדאוג להארקה יסוד בחתימת השלד (יסודות)

**הערות לחשמה:**  
 מומלץ לתכנן את כל המערכת ע"י מהנדס המשל מוסמך  
 או הנדסי המשל מוסמך עם רישוי-באחריות המזון  
 (1) יש לדאוג להארקה יסוד בחתימת השלד (יסודות)  
 (2) בכל שלד הנהדרה יש לתאם עם הנהדרת המשל  
 (3) על סבלון המשל לבדוק בכל שלב של הבניה את  
 גובה נמודות המשל ולדאוג להכנתו בבדידה שאינו  
 חופפות עם יצירות בסוף (מתחת או מעל הכתובת בעמודים  
 מתחת למדרגות יצירות וכו')  
 א כן יש לבצע הכנתו אלו לפני היצירות.  
 (4) על להשלים לבדוק לפני התחלת העבודה את סוג  
 המרקם והתכנית המבנה-מגדל-מגדל הנכסיד בראש עם הקובץ  
 (בתאום לרשימת האדמיניסטרטיבית)  
 (5) לתאורה שוטרה מומלץ א. א. הנהגו למטרות הנהגו  
 שאני מרכזי בכוח המשל. כוח המשל עם נתיבים  
 חצי אוטומטי חתך פזי 3x25 אפס  
 2 מערכות המשל v220 ו-1 (בתאורת הנהגו)  
 עם שאני מרכזי באור המשל  
 מומלץ להשתמש באביווי גורס, גורס SEW SYSTEM  
 (6) יש לתאם צורת המשל כולל נמודות המשל עם יועץ  
 מיזוג אוויר לפני החתימה והעבודות.  
 (8) מערכת המשל בבית חתיה לפי תמו הישראלי  
 ופני חתו כפי איש  
 קבלן המשל הוא האחראי הכבדי על ביצוע עבודות  
 התשמתי!!

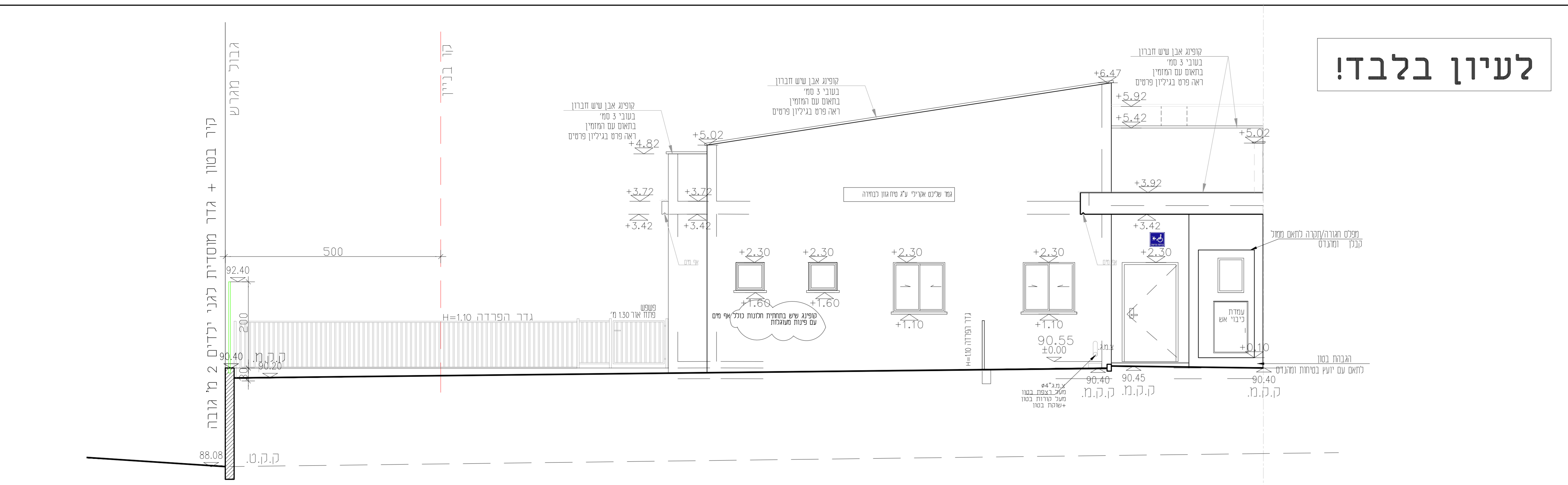
**הערות לאינטסטרקציה:**  
 מומלץ לתכנן את מערכות אינטסטרקציה, ביוב וניקוז ע"י  
 מהנדס אינטסטרקציה וביוב מוסמך-באחריות המזון  
 יש לבצע עבודות אינטסטרקציה וביוב ע"י חתך הישראלי  
 ח"כ 1205 ובהתאם לתקנון הישראלי לאחזקת כניסים ח"כ 1225  
 (6) מומלץ לתכנן את מערכת הביוב במשטח  
 האינטסטרקציה והביוב במשטח  
 (1) יש לתאם את כל עבודות המערכת בכל שלבי  
 העבודה.  
 (2) שני מומלץ של הצנרת יעשה אך ורק בתאום עם  
 מהנדס אינטסטרקציה ו/או עם מהנדס בניו ועם המבית  
 אישור מלך בכתב.  
 (3) צנרת לאספיקט מים חמים וריסם בתוך המבנה-מסוג  
 סטנדינג 40 מ"מ, צנרת צנרת צנרת צנרת צנרת צנרת  
 מסוג גורדופור סתני, צנרת חום ופני דרישת חתו כינוי  
 אש, מחוץ מנה-מסוג PVC שחור חתני כ-8 אטמוספירות.  
 (4) צנרת מי הדחוקה, השפכים והביוב היצוני תהיה צנרת  
 PVC חתנית.  
 (5) במטבח.  
 (6) יבנה קומות עם שני ברוזים נפרדים חמים וקרים  
 קבלן למטרות ירושלים "קופל" ו"קופל" ו"קופל" ו"קופל"  
 (7) יש להכין צנרת לניקוז אדניות בנאות והתקנת צנרת  
 לפני יצירת בונט.  
 (8) יש לדאוג לברז מים ב-4 פינות הלינה ובחניה.  
 (9) בפני-יש לדאוג למערכת ניקוז לפי תכנון של  
 מהנדס אינטסטרקציה וביוב יש לבצע בור ניקוז שנקרו  
 לפחות 3 מטר בתוך מלא חצץ  
 (10) האינטסטרקציה אחראי לאיטום וביטון כל המערכות לאחר  
 ביצוע.  
 (11) בכל החדרים שירותים יש לבצע הכנה לאסכות חתיות  
 וניארוזת סמויות אלא אם צוויי אחרת. יש לתאם סופית  
 עם הלקוח.  
 (12) על האינטסטרקציה לתאם ניקוז מזגמים עם איש מזגמים  
 ועם מהנדס כולל איוסם של הצנרת.

**המלצה לכידוד אקוסטי:**  
 המחצית רגש בין קומות יעשה ע"י ירושלים "אקוסטיק"  
 בעובי 5-10 מ"מ המורכב מפוליאסטיקו מהצפד בגבולות של  
 רוחב 10-8 ס"מ מ"מ  
 ישוים בריצוף מלך הבטון ירושלים ירושלים אקוסטיקו  
 משהו ירושלים ירושלים ירושלים ירושלים ירושלים  
 תפחתת רגש בין קומות-שכבה עבה של "אקוסטיק"  
 חתיה יעילה גם למטרות ירושלים בור קירות  
 יש להקפיד על הוראות היצרן.  
 אקוסטיק עומד בתקן אש ואינו סופס מים או יוצר עובש  
 מומלץ להכין ירושלים "פוליציב" מחתח למערכת מיזוג אוויר  
 אוויר, גלגלי או כל מנגנון היצירה רגש או רגט.

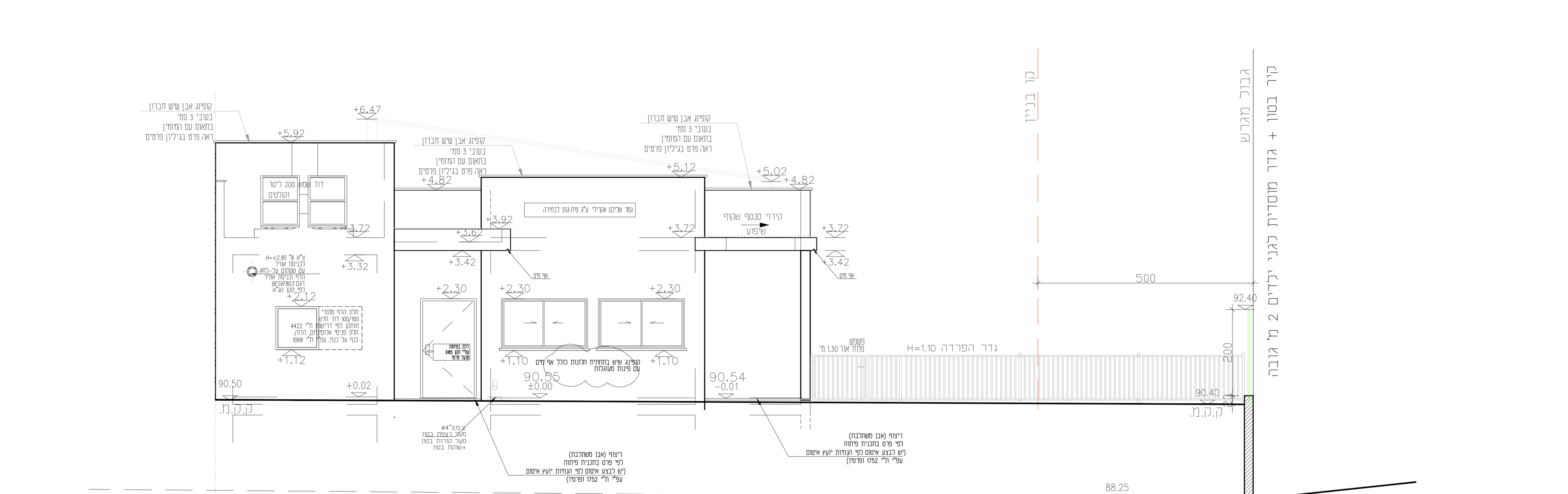
**הערות לעבודות איוסום:**  
 ביצוע העבודות יעשה ע"י איש איוסום מורשה בתאום עם  
 יועץ איוסום.  
 (1) רצפת מרחף-יציקת בטון רזה קצמץ להנחת האיוסום.  
 שוכבת ירושלים ביטומנית 5 מ"מ תקנית של חברת פוסק  
 (2) שלב יציקת הבטון יחנה עצר מים כימי לאורך כל  
 היקף המרחף בחיבור רצפה-מדר.  
 (3) הכנה לאיוסום קירות-ניקוז קירות מאלקטנטים בולטים  
 ורופפים (ברזל, מסמית, בטון).  
 (4) קירות מרחף-  
 א) מירית פרימר ממש בור הבטון לשכבת האיוסום.  
 ב) מירית ופת חמה ליצירת תשלית נוהה וטובה להדבקה  
 חתיה ירושלים תשלית האיוסום ושכבת איוסום מפני חדרות  
 מים  
 ג) שכבה פולימרי תבוצע מערכת הגנה מרירית  
 ביטומנית 5 מ"מ תקנית תוצרת חברת פוסק/ביטום  
 בהתאמה מלאה לקירות המרחף המרוחים בזפת החפיה  
 של יריעה אחת לשניה.  
 ד) שכבה רביעית תבוצע מערכת הגנה על הירירית ע"י  
 חתיה ירושלים תשלית האיוסום ושכבת איוסום מפני חדרות  
 מים  
 ה) מירית פרימר ממש בור הבטון לשכבת האיוסום  
 ורופפים (ברזל, מסמית, בטון).  
 (6) קירות חיצוניים-מירית כל הקירות בתערובת בטון  
 (מנט+חול+דבק אקריל) נמנית חדרות מים דור הקירות  
 יצירות משפחת בטון למבנה.  
 (7) חתיה ירושלים רצפת המרחף יציקת חגורת בטון במפחח  
 המרחף למטרות נטישה של מים לתוך המבנה.  
 (8) ביצוע רוקמה ומירית סיקה סוף  
 נמנית יצאת מים לתוך המבנה.  
 (9) ביצוע רוקמה ומירית כל הקירות עד לגובה חתיה  
 בתערובת בטון (מנט+חול+דבק אקריל) ומירית סיקה  
 סוף  
 (10) לבצע בדיקת הצפה של 48 שעות לאחר איוסום  
 המהנדסת  
 (11) גג עליון חשף-  
 • התחל לקטר שקע תקע 5 ס"מ לכידוד.  
 • יציקת בטון שפועים כדורית מים.  
 • רוקמה בחיבור חתיה-מדר.  
 • מירית זפת.  
 • איוסום בשכבה ירושלים ביטומנית 5 מ"מ תוצרת חברת  
 פוסק/ביטום  
 • בדיקת הצפה של 48 שעות לאחר האיוסום.  
 • חובה לבדוק את שפועי הגג שלא יפחתו מ-1.5%.  
 • פרישת בד גיאוסטני ופיוור מצע חצץ או חלוק נחל.  
 • חובה לבדוק את תקינות מרזי הניקוז ויריית מחסום  
 גלישת המצעים

לפני החתמה עבודות-יש לתאם החתירות לכיוב מרכזי  
 ככל שפועל ל המים במגרש בפועל (ניפץ) אינו חואם  
 את המפס המצויין ותכנית הבקשה להירח, ותכנית עבודה  
 באחריות אינטסטרקציה ומבנה ראשי לערוך את עבודת הבקשה  
 ועד קבלת מועץ אינטסטרקציה או אדריכל חתיה שע"י הכנה  
 את מפסיה ה ו לבצע על הברוב (שוחת) בהתאם.

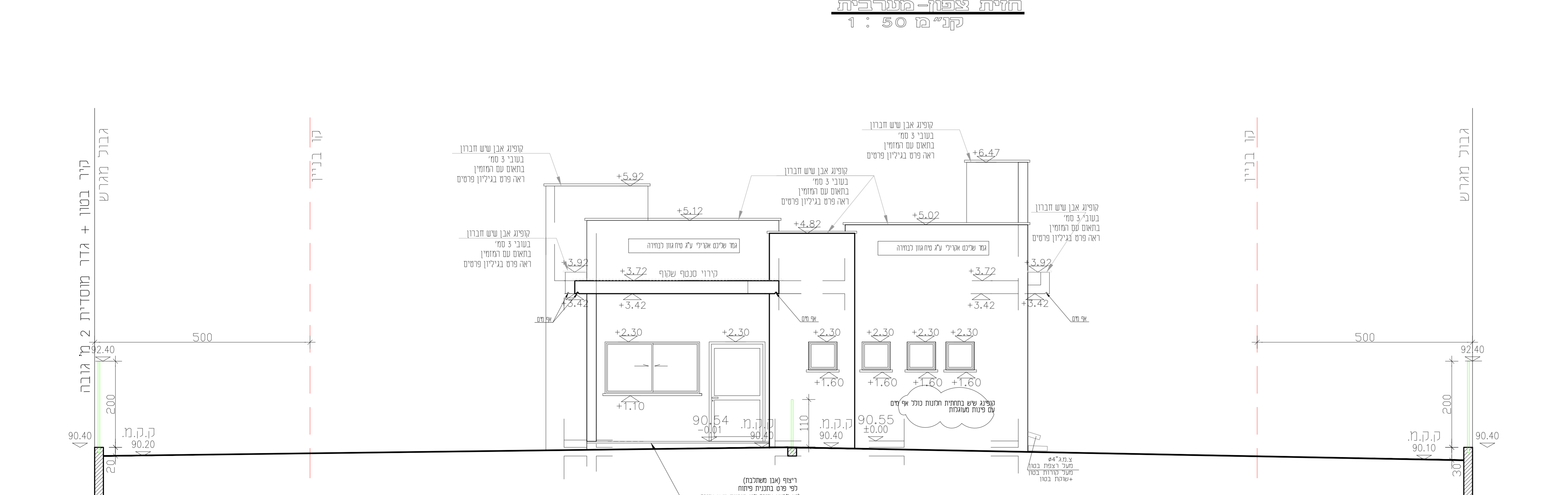
**לעיון בלבד!**



**חזית דרום-מערבית**  
 קמ"צ 1 : 50



**חזית צפון-מערבית**  
 קמ"צ 1 : 50



**חזית דרום-מערבית**  
 קמ"צ 1 : 50



**חזית דרום-מערבית**  
 קמ"צ 1 : 50

כל המידות יש לתאם במשטח לפני חתימת כל אחד משלבי העבודה